



Atualização sobre a investigação de casos suspeitos de febre amarela silvestre, Minas Gerais, 2017

Data da atualização: 07/03/2017

Cenário Ecoepidemiológico:

Total de municípios com casos suspeitos: 89 municípios

Total de municípios com casos confirmados: 48 municípios

Tabela 1 – Distribuição de casos de febre amarela, segundo local provável de infecção, Minas Gerais, 2017.

Unidade Regional de Saúde	Local provável de infecção	Casos confirmados	Casos descartados	Casos em investigação	Total de casos notificados
Belo Horizonte	Esmeraldas	1	0	0	1
Coronel Fabriciano	Bom Jesus do Galho	3	1	11	15
	Caratinga	23	6	130	159
	Coronel Fabriciano	0	1	3	4
	Entre Folhas	4	2	13	19
	Imbé de Minas	9	3	30	42
	Ipaba	0	1	0	1
	Ipatinga	0	4	7	11
	Inhapim	4	0	3	7
	Piedade de Caratinga	9	2	19	30
	Naque	0	1	0	1
	Santa Bárbara do Leste	4	1	10	15
	Santa Rita de Minas	1	0	6	7
	Santana do Paraíso	0	1	1	2
	São Sebastião do Anta	0	1	0	1
	São Domingos das Dores	0	1	0	1
Timoteo	0	0	4	4	



SECRETARIA DE ESTADO DE SAÚDE DE MINAS GERAIS
SUBSECRETARIA DE VIGILÂNCIA E PROTEÇÃO À SAÚDE
SUPERINTENDÊNCIA DE VIGILÂNCIA EPIDEMIOLÓGICA, AMBIENTAL E SAÚDE DO TRABALHADOR

	Ubaporanga	6	4	12	22
	Vermelho Novo	0	0	2	2
Diamantina	Coluna	2	0	0	2
	Diamantina	0	0	4	4
	Felício dos Santos	2	0	0	2
	Francisco Badaró	0	0	1	1
	Itamarandiba	0	0	1	1
	Minas Novas	2	0	2	4
	Rio Vermelho	0	0	1	1
	Serro	0	0	1	1
	Virgem da Lapa	0	0	1	1
Governador Valadares	Água Boa	1	0	0	1
	Aimorés	1	0	6	7
	Alpercata	0	0	1	1
	Alvarenga	2	1	4	7
	Conselheiro Pena	0	0	4	4
	Coroaci	0	0	1	1
	Governador Valadares	0	2	11	13
	Itanhomi	1	0	3	4
	Itueta	2	0	5	7
	José Raydan	3	1	7	11
	Mantena	0	0	1	1
	Peçanha	0	0	1	1
	Resplendor	1	0	2	3
	Santa Maria do Suaçui	2	1	15	18
	Santa Rita do Itueto	6	0	7	13
	São João do Manteninha	0	0	1	1
	São João Evangelista	0	0	4	4
	São José do Jacuri	1	0	2	3
	São Pedro do Suaçui	0	0	2	2
	São Sebastião do Maranhão	9	0	19	28
Tarumirim	0	0	1	1	
Januária	Januária	1	0	0	1
Manhumirim	Caputira	0	0	2	2
	Carangola	0	0	1	1
	Chalé	2	0	2	4
	Conceição de Ipanema	1	0	4	5
	Durandé	1	0	5	6
	Espera Feliz	0	0	2	2
	Ipanema	12	4	8	24



SECRETARIA DE ESTADO DE SAÚDE DE MINAS GERAIS
 SUBSECRETARIA DE VIGILÂNCIA E PROTEÇÃO À SAÚDE
 SUPERINTENDÊNCIA DE VIGILÂNCIA EPIDEMIOLÓGICA, AMBIENTAL E SAÚDE DO TRABALHADOR

	Lajinha	8	0	4	12
	Luisburgo	0	0	1	1
	Manhuaçu	3	3	14	20
	Manhumirim	0	0	4	4
	Martins Soares	1	0	0	1
	Mutum	3	1	8	12
	Orizania	0	0	1	1
	Pocrane	1	1	1	3
	Reduto	1	0	0	1
	Santana do Manhuaçu	2	2	3	7
	São João do Manhuaçu	0	1	0	1
	São Jose do Mantimento	2	0	3	5
	Simonésia	7	1	34	42
	Taparuba	0	1	2	3
Passos	Delfinópolis	4	0	0	4
Pedra Azul	Joaima	0	0	1	1
	Pedra Azul	0	0	1	1
Teófilo Otoni	Carai	1	0	3	4
	Franciscópolis	0	0	1	1
	Frei Gaspar	6	0	7	13
	Itaípe	0	0	2	2
	Itambacuri	15	2	25	42
	Ladainha	32	2	77	111
	Malacacheta	7	0	7	14
	Nanuque	0	0	3	3
	Novo Cruzeiro	26	1	68	95
	Novo Oriente de Minas	0	0	1	1
	Ouro Verde de Minas	0	0	1	1
	Padre Paraíso	0	0	4	4
	Poté	14	2	42	58
	Setubinha	8	1	23	32
	Teófilo Otoni	13	1	23	37
Outros locais prováveis de infecção	Indeterminado	2*	0	-	2
Total	-	272	57	747	1076

*Casos confirmados com local provável de infecção em investigação
 Fonte: Planilha paralela/Sala de Situação – SES/MG

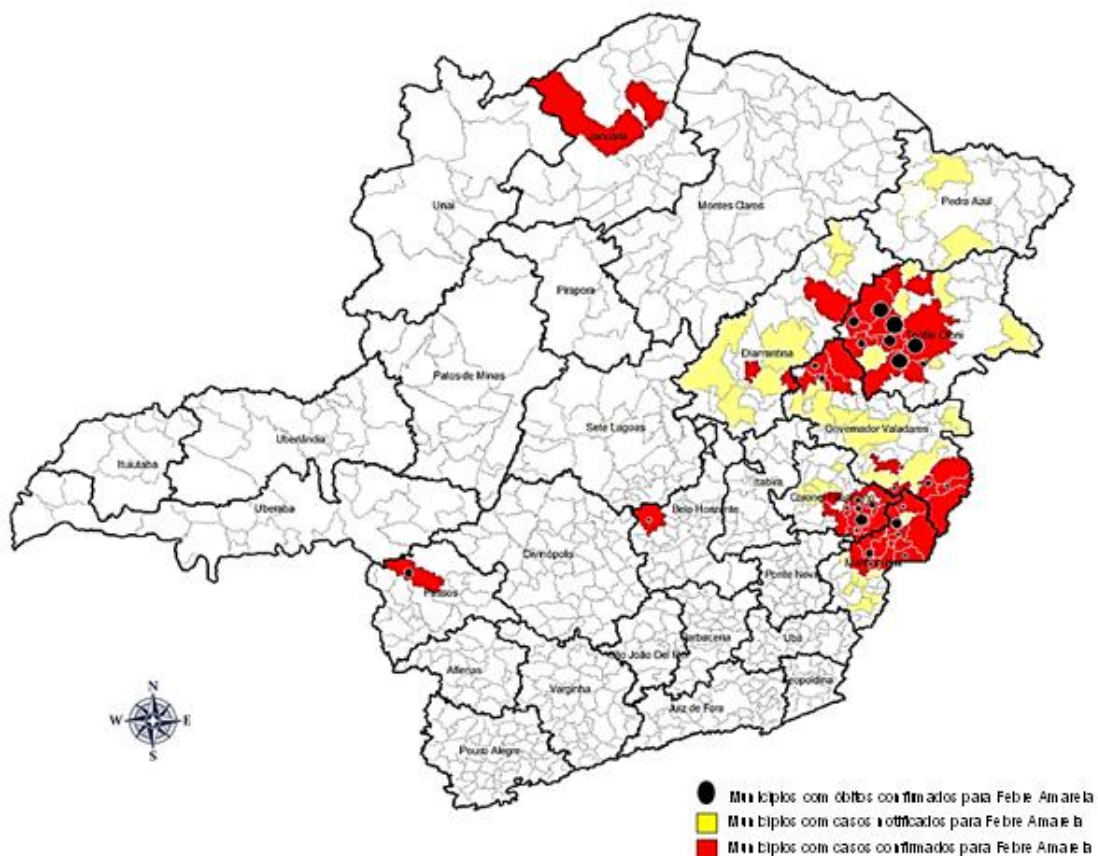


Figura 1 – Distribuição dos casos confirmados, notificados e óbitos por febre amarela, segundo local provável de infecção, Minas Gerais, 2017. Fonte: Sala de Situação/SES-MG

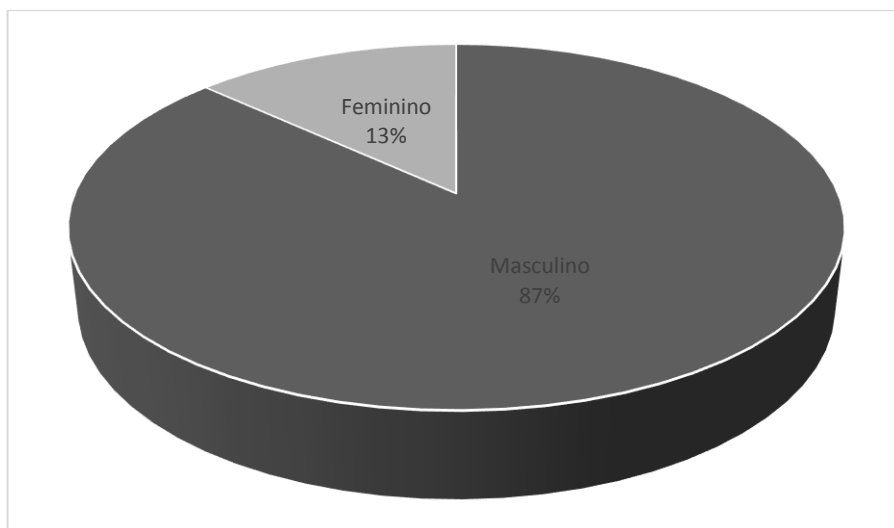


Figura 2 – Distribuição dos casos confirmados (n=272 casos) de febre amarela, segundo sexo, Minas Gerais, 2017.

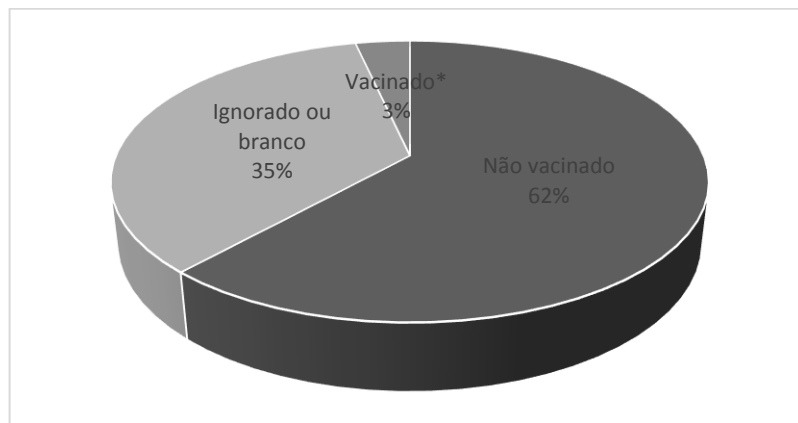


Figura 3 – Distribuição dos casos confirmados (n=272 casos) de febre amarela, segundo status vacinal, Minas Gerais, 2017.

Os pacientes que foram classificados como “vacinação” (n=9) não estavam imunizados de acordo com o preconizado pelo Programa Nacional de Imunizações (PNI) e apresentavam as seguintes situações: apenas uma dose há mais de 10 anos, vacinação após o aparecimento dos sintomas tendo sido comprovada a febre amarela pelo vírus selvagem. Foram desconsiderados da análise todos os pacientes que apenas referiram terem sido vacinados, sem comprovação através do cartão.

Até a presente data foram notificados 1076 casos suspeitos de febre amarela no estado de Minas Gerais. A Figura 4 apresenta a distribuição dos casos segundo semana epidemiológica de início dos sintomas. Conforme apresentado, a maioria dos casos suspeitos tiveram início dos sintomas nas semanas 02/2017 e 03/2017 que corresponde ao período entre os dias 08 a 21 de janeiro de 2017.

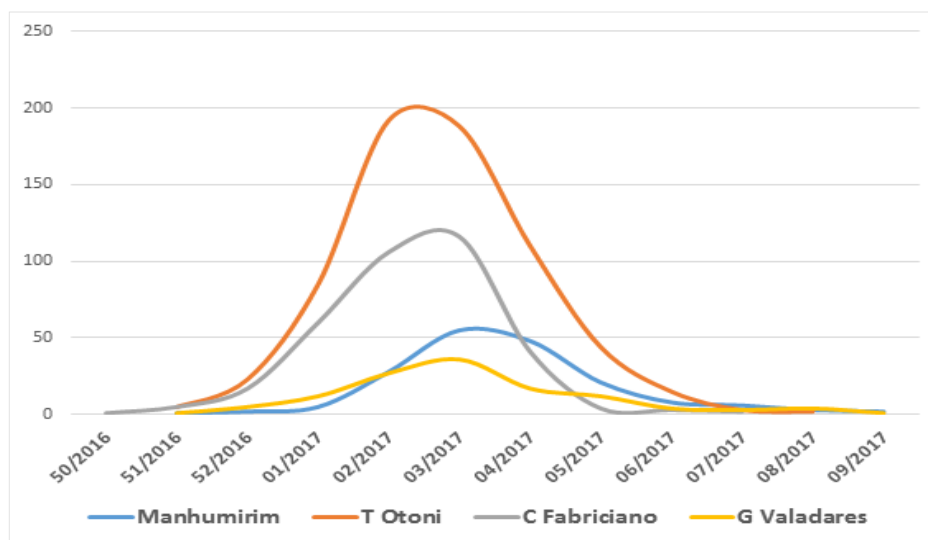


Figura 4 – Distribuição dos casos notificados, segundo semana epidemiológica de início dos sintomas, Minas Gerais, 2017



SECRETARIA DE ESTADO DE SAÚDE DE MINAS GERAIS
SUBSECRETARIA DE VIGILÂNCIA E PROTEÇÃO À SAÚDE
SUPERINTENDÊNCIA DE VIGILÂNCIA EPIDEMIOLÓGICA, AMBIENTAL E SAÚDE DO TRABALHADOR

Dos 1076 casos notificados até o momento, 184 casos evoluíram para óbito, dos quais 101 foram confirmados para febre amarela, conforme apresentado na Tabela 2. Entre os óbitos confirmados 88,1% (n=89) foram do sexo masculino, com média de idade de 45,1 anos.

Tabela 2 – Óbitos notificados e óbitos confirmados por febre amarela, segundo local provável de infecção, Minas Gerais, 2017

Unidade Regional de Saúde	Local Provável de Infecção	Óbitos confirmados	Óbitos notificados
Belo Horizonte	Esmeraldas	1	1
Coronel Fabriciano	Caratinga	0	5
	Entre Folhas	1	1
	Imbé de Minas	2	3
	Inhapim	2	2
	Ipatinga	0	1
	Piedade de Caratinga	7	7
	Santa Rita de Minas	1	1
	Ubaporanga	2	4
Diamantina	Itamarandiba	0	1
	Rio Vermelho	0	1
Governador Valadares	Aimorés	0	1
	Alvarenga	1	3
	Governador Valadares	0	1
	Itanhomi	0	1
	Itueta	1	2
	José Raydan	2	4
	Mantena	0	1
	Santa Maria do Suaçui	0	2
	Santa Rita do Itueto	2	5
	São José do Jacuri	0	1
	São Pedro do Suaçui	0	1
	São Sebastião do Maranhão	2	3
Januária	Januária	1	1
Manhumirim	Chale	0	1
	Conceição de Ipanema	1	1
	Durandé	0	1
	Ipanema	5	7
	Lajinha	1	3
	Luisburgo	0	1
	Manhuaçu	0	1



SECRETARIA DE ESTADO DE SAÚDE DE MINAS GERAIS
 SUBSECRETARIA DE VIGILÂNCIA E PROTEÇÃO À SAÚDE
 SUPERINTENDÊNCIA DE VIGILÂNCIA EPIDEMIOLÓGICA, AMBIENTAL E SAÚDE DO TRABALHADOR

	Manhumirim	0	1
	Pocrane	1	1
	Reduto	1	1
	São Jose do Mantimento	0	1
	Simonésia	3	6
	Taparuba	0	1
Passos	Delfinópolis	3	3
Pedra Azul	Joaima	0	1
Teófilo Otoni	Frei Gaspar	2	3
	Itambacuri	10	17
	Ladainha	13	21
	Malacacheta	3	5
	Novo Cruzeiro	10	18
	Ouro Verde de Minas	0	1
	Padre Paraíso	0	3
	Poté	7	9
	Setubinha	4	8
	Teófilo Otoni	11	15
Outros locais prováveis de infecção	Indeterminado/Em investigação	1*	1
Total	-	101	184

*caso com local provável de infecção em investigação

Fonte: Planilha paralela/Sala de Situação – SES/MG

Tabela 3 – Distribuição dos casos e óbitos confirmados por febre amarela, segundo faixa etária, Minas Gerais, 2017.

Faixa etaria	Casos (%)	Óbitos (%)	Letalidade (%)
0 a 9 anos	1 (0,4)	1 (0,9)	100
10 a 19 anos	13 (4,8)	0 (0)	0
20 a 29 anos	19 (6,9)	5 (4,9)	26,3
30 a 39 anos	47 (17,3)	14 (13,9)	29,8
40 a 49 anos	88 (32,4)	36 (35,6)	40,9
50 a 59 anos	66 (24,3)	28 (27,7)	42,4
60 ou mais	38 (13,9)	17 (16,8)	44,7
Total	272	101	37,1



Epizootias

Total de municípios com rumor de epizootias: 124 municípios

Total de municípios com epizootias em investigação: 84 municípios

Total de municípios com epizootias confirmadas para febre amarela: 93 municípios

Tabela 4 - Rumores de epizootias, epizootias de primatas não humanos em investigação e epizootias confirmadas para febre amarela por critério laboratorial ou vínculo epidemiológico*, Minas Gerais, Dezembro/2016 - Março/2017.

Regional	Município	Rumor	Em investigação	Confirmados para FA
Alfenas	Alterosa		Sim	
	Arceburgo	Sim		
	Botelhos		Sim	
	Campestre		Sim	
	Carmo do Rio Claro		Sim	
	Conceição da Aparecida	Sim		
	Machado		Sim	
	Monte Belo	Sim		
	Nova Resende			Sim
Barbacena	Casa Grande	Sim		
	Congonhas	Sim		
	Conselheiro Lafaiete			Sim
	Cristiano Ottoni		Sim	
	Ouro Branco	Sim		
Belo Horizonte	Belo Horizonte			Sim
	Betim			Sim
	Carandaí	Sim		
	Contagem			Sim
	Esmeraldas		Sim	
	Ibirité		Sim	
	Jaboticatubas			Sim



SECRETARIA DE ESTADO DE SAÚDE DE MINAS GERAIS
SUBSECRETARIA DE VIGILÂNCIA E PROTEÇÃO À SAÚDE
SUPERINTENDÊNCIA DE VIGILÂNCIA EPIDEMIOLÓGICA, AMBIENTAL E SAÚDE DO TRABALHADOR

	Juatuba			Sim
	Lagoa Santa	Sim		
	Matozinhos	Sim		
	Nova Lima		Sim	
	Nova União	Sim		
	Ouro Preto		Sim	
	Pedro Leopoldo	Sim		
	Ribeirão das Neves		Sim	
	Sabará		Sim	
	Santa Luzia		Sim	
	São Joaquim de Bicas		Sim	
	Sarzedo		Sim	
	Vespasiano		Sim	
Coronel Fabriciano	Antônio Dias			Sim
	Bom Jesus do Galho			Sim
	Caratinga			Sim
	Dionísio	Sim		
	Entre Folhas			Sim
	Imbé de Minas			Sim
	Inhapim			Sim
	Ipatinga			Sim
	Jaguaraçu	Sim		
	Marliéria			Sim
	Piedade de Caratinga			Sim
	Pingo-d'Água			Sim
	Santa Bárbara do Leste			Sim
	Santa Rita de Minas			Sim
	São Domingos das Dores			Sim
Timóteo			Sim	
Ubaporanga			Sim	



SECRETARIA DE ESTADO DE SAÚDE DE MINAS GERAIS
 SUBSECRETARIA DE VIGILÂNCIA E PROTEÇÃO À SAÚDE
 SUPERINTENDÊNCIA DE VIGILÂNCIA EPIDEMIOLÓGICA, AMBIENTAL E SAÚDE DO TRABALHADOR

	Vargem Alegre			Sim
	Vermelho Novo			Sim
Diamantina	Alvorada de Minas		Sim	
	Aricanduva			Sim
	Coronel Murta			Sim
	Couto de Magalhães de Minas			Sim
	Felício dos Santos			Sim
	Itamarandiba			Sim
	Minas Novas			Sim
	Sabinópolis			Sim
	Santo Antônio do Itambé	Sim		
	Virgem da Lapa		Sim	
Divinópolis	Aguanil		Sim	
	Araújos	Sim		
	Arcos	Sim		
	Bambuí	Sim		
	Bom Despacho		Sim	
	Campo Belo		Sim	
	Cana Verde	Sim		
	Carmo do Cajuru		Sim	
	Cláudio	Sim		
	Conceição do Pará	Sim		
	Córrego Danta	Sim		
	Divinópolis		Sim	
	Dores do Indaiá	Sim		
	Estrela do Indaiá	Sim		
	Formiga	Sim		
	Igaratinga		Sim	
	Iguatama	Sim		
Itaúna		Sim		



SECRETARIA DE ESTADO DE SAÚDE DE MINAS GERAIS
SUBSECRETARIA DE VIGILÂNCIA E PROTEÇÃO À SAÚDE
SUPERINTENDÊNCIA DE VIGILÂNCIA EPIDEMIOLÓGICA, AMBIENTAL E SAÚDE DO TRABALHADOR

	Japaraíba			Sim
	Lagoa da Prata		Sim	
	Leandro Ferreira	Sim		
	Luz	Sim		
	Martinho Campos		Sim	
	Medeiros	Sim		
	Moema		Sim	
	Pedra do Indaiá	Sim		
	Perdigão		Sim	
	Pimenta		Sim	
	Piracema	Sim		
	Nova Serrana	Sim		
	Santo Antônio do Monte		Sim	
	São Gonçalo do Pará	Sim		
	São Sebastião do Oeste	Sim		
	Serra da Saudade	Sim		
	Tapiraí		Sim	
Governador Valadares	Água Boa			Sim
	Aimorés			Sim
	Alpercata	Sim		
	Alvarenga			Sim
	Engenheiro Caldas	Sim		
	Gonzaga	Sim		
	Governador Valadares			Sim
	Itanhomi	Sim		
	Itueta			Sim
	Jampruca	Sim		
	José Raydan			Sim
	Peçanha			Sim
	Santa Maria do Suaçuí			Sim



SECRETARIA DE ESTADO DE SAÚDE DE MINAS GERAIS
 SUBSECRETARIA DE VIGILÂNCIA E PROTEÇÃO À SAÚDE
 SUPERINTENDÊNCIA DE VIGILÂNCIA EPIDEMIOLÓGICA, AMBIENTAL E SAÚDE DO TRABALHADOR

	Santa Rita do Itueto			Sim
	São Geraldo da Piedade	Sim		
	São João Evangelista			Sim
	São José da Safira			Sim
	São José do Jacuri			Sim
	São Pedro do Suaçuí			Sim
	São Sebastião do Maranhão	Sim		
	Virgolândia	Sim		
Itabira	Barão de Cocais		Sim	
	Bom Jesus do Amparo		Sim	
	Conceição do Mato Dentro		Sim	
	Itabira			Sim
	Ferros	Sim		
	Santa Maria de Itabira	Sim		
	São Domingos do Prata	Sim		
	São Gonçalo do Rio Abaixo			Sim
	Santa Bárbara		Sim	
Ituiutaba	Capinópolis	Sim		
	Gurinhatã		Sim	
	Ituiutaba		Sim	
	Santa Vitória	Sim		
Januária	Bonito de Minas	Sim		
	Januária			Sim
	Manga	Sim		
	Pedras de Maria da Cruz	Sim		
	São João da Ponte	Sim		
Juiz de Fora	Belmiro Braga		Sim	
	Ewbank da Câmara			Sim
	Juiz de Fora			Sim
	Rio Novo	Sim		



SECRETARIA DE ESTADO DE SAÚDE DE MINAS GERAIS
SUBSECRETARIA DE VIGILÂNCIA E PROTEÇÃO À SAÚDE
SUPERINTENDÊNCIA DE VIGILÂNCIA EPIDEMIOLÓGICA, AMBIENTAL E SAÚDE DO TRABALHADOR

Leopoldina	Leopoldina			Sim
	Abre Campo		Sim	
	Alto Caparaó	Sim		
	Caparaó	Sim		
	Caputira			Sim
	Chalé			Sim
	Conceição de Ipanema			Sim
	Divino			Sim
	Durandé			Sim
	Espera Feliz	Sim		
	Faria Lemos	Sim		
	Fervedouro	Sim		
	Ipanema			Sim
Manhumirim	Lajinha			Sim
	Luisburgo			Sim
	Manhuaçu			Sim
	Martins Soares	Sim		
	Matipó	Sim		
	Mutum			Sim
	Santa Margarida		Sim	
	Santana do Manhuaçu			Sim
	São João do Manhuaçu			Sim
	São José do Mantimento			Sim
	Simonésia			Sim
	Taparuba	Sim		
	Bocaiúva			Sim
	Capitão Enéas			Sim
Montes Claros	Claro dos Poções	Sim		
	Curral de Dentro	Sim		
	Espinosa	Sim		



SECRETARIA DE ESTADO DE SAÚDE DE MINAS GERAIS
 SUBSECRETARIA DE VIGILÂNCIA E PROTEÇÃO À SAÚDE
 SUPERINTENDÊNCIA DE VIGILÂNCIA EPIDEMIOLÓGICA, AMBIENTAL E SAÚDE DO TRABALHADOR

	Guaraciama	Sim		
	Janaúba	Sim		
	Joaquim Felício			Sim
	Juramento			Sim
	Monte Azul	Sim		
	Montes Claros			Sim
	Riacho dos Machados	Sim		
	Rio Pardo de Minas	Sim		
	Salinas	Sim		
	São João do Pacuí	Sim		
	Taiobeiras	Sim		
Passos	Capitólio		Sim	
	Claraval		Sim	
	Delfinópolis		Sim	
	Doresópolis	Sim		
	Guapé		Sim	
	Piumhi		Sim	
	São João Batista do Glória		Sim	
	São José da Barra		Sim	
	São Roque de Minas			Sim
	São Sebastião do Paraíso		Sim	
Patos de Minas	Matutina	Sim		
	Patos de Minas		Sim	
	Rio Paranaíba	Sim		
	Serra do Salitre	Sim		
	Vazante		Sim	
Pedra Azul	Comercinho		Sim	
	Itaobim	Sim		
	Itinga	Sim		
	Monte Formoso	Sim		



SECRETARIA DE ESTADO DE SAÚDE DE MINAS GERAIS
 SUBSECRETARIA DE VIGILÂNCIA E PROTEÇÃO À SAÚDE
 SUPERINTENDÊNCIA DE VIGILÂNCIA EPIDEMIOLÓGICA, AMBIENTAL E SAÚDE DO TRABALHADOR

Pirapora	Pirapora		Sim	
	Santa Fé de Minas	Sim		
	Várzea da Palma	Sim		
Ponte Nova	Alvinópolis		Sim	
	Dom Silvério	Sim		
	Jequeri	Sim		
	Ponte Nova		Sim	
	Raul Soares			Sim
	Sem-Peixe		Sim	
	Urucânia	Sim		
	Viçosa		Sim	
Pouso Alegre	Andradas		Sim	
	Bueno Brandão	Sim		
	Caldas		Sim	
	Ibitiúra de Minas	Sim		
	Inconfidentes		Sim	
	Ipuiúna		Sim	
	Ouro Fino		Sim	
	Poços de Caldas			Sim
	Santa Rita de Caldas		Sim	
	Silvianópolis	Sim		
	Toledo	Sim		
São João Del Rei	Nazareno	Sim		
Sete Lagoas	Buenópolis	Sim		
	Cachoeira da Prata	Sim		
	Capim Branco		Sim	
	Cordisburgo	Sim		
	Curvelo			Sim
	Felixlândia	Sim		
	Funilândia	Sim		



SECRETARIA DE ESTADO DE SAÚDE DE MINAS GERAIS
SUBSECRETARIA DE VIGILÂNCIA E PROTEÇÃO À SAÚDE
SUPERINTENDÊNCIA DE VIGILÂNCIA EPIDEMIOLÓGICA, AMBIENTAL E SAÚDE DO TRABALHADOR

	Jequitibá	Sim		
	Maravilhas	Sim		
	Monjolos		Sim	
	Morada Nova de Minas		Sim	
	Papagaios	Sim		
	Santana de Pirapama	Sim		
	Santo Hipólito		Sim	
	Sete Lagoas		Sim	
	Três Marias		Sim	
Teófilo Otoni	Angelândia			Sim
	Ataléia	Sim		
	Carai			Sim
	Franciscópolis			Sim
	Frei Gaspar			Sim
	Itaipé	Sim		
	Itambacuri			Sim
	Ladainha			Sim
	Malacacheta			Sim
	Novo Cruzeiro			Sim
	Poté			Sim
	Setubinha			Sim
	Teófilo Otoni			Sim
Ubá	Ubá		Sim	
Uberaba	Água Comprida	Sim		
	Araxá			Sim
	Campos Altos	Sim		
	Carneirinho	Sim		
	Conquista	Sim		
	Frutal		Sim	
	Ibiá			



SECRETARIA DE ESTADO DE SAÚDE DE MINAS GERAIS
SUBSECRETARIA DE VIGILÂNCIA E PROTEÇÃO À SAÚDE
SUPERINTENDÊNCIA DE VIGILÂNCIA EPIDEMIOLÓGICA, AMBIENTAL E SAÚDE DO TRABALHADOR

	Itapagipe	Sim		
	Limeira do Oeste	Sim		
	Perdizes	Sim		
	Planura		Sim	
	Pratinha	Sim		
	Sacramento			Sim
	São Francisco de Sales	Sim		
	Tapira	Sim		
	Uberaba			Sim
Uberlândia	Araguari	Sim		
	Cascalho Rico			Sim
	Coromandel	Sim		
	Estrela do Sul	Sim		
	Indianópolis	Sim		
	Iraí de Minas	Sim		
	Monte Alegre de Minas		Sim	
	Monte Carmelo	Sim		
	Nova Ponte	Sim		
	Patrocínio	Sim		
	Prata	Sim		
	Romaria	Sim		
	Tupaciguara		Sim	
	Uberlândia			Sim
Unaí	Buritizal		Sim	
	Chapada Gaúcha			Sim
	Formoso	Sim		
	Paracatu	Sim		
	Unaí		Sim	
Varginha	Boa Esperança		Sim	
	Campanha	Sim		
	Carmo de Minas		Sim	



SECRETARIA DE ESTADO DE SAÚDE DE MINAS GERAIS
 SUBSECRETARIA DE VIGILÂNCIA E PROTEÇÃO À SAÚDE
 SUPERINTENDÊNCIA DE VIGILÂNCIA EPIDEMIOLÓGICA, AMBIENTAL E SAÚDE DO TRABALHADOR

	Itutinga		Sim	
	Jesuânia	Sim		
	Lavras			Sim
	Monsenhor Paulo	Sim		
	Nepomuceno		Sim	
	Perdões		Sim	
	Três Corações		Sim	
	Três Pontas			Sim
	Varginha			Sim
Total		124	84	93

*foram confirmadas para febre amarela por critério laboratorial ou vínculo epidemiológico com epizootias em PNH ou casos humanos confirmados em áreas afetadas (municípios com evidência de circulação viral) e ampliadas (municípios limítrofes aqueles afetados).

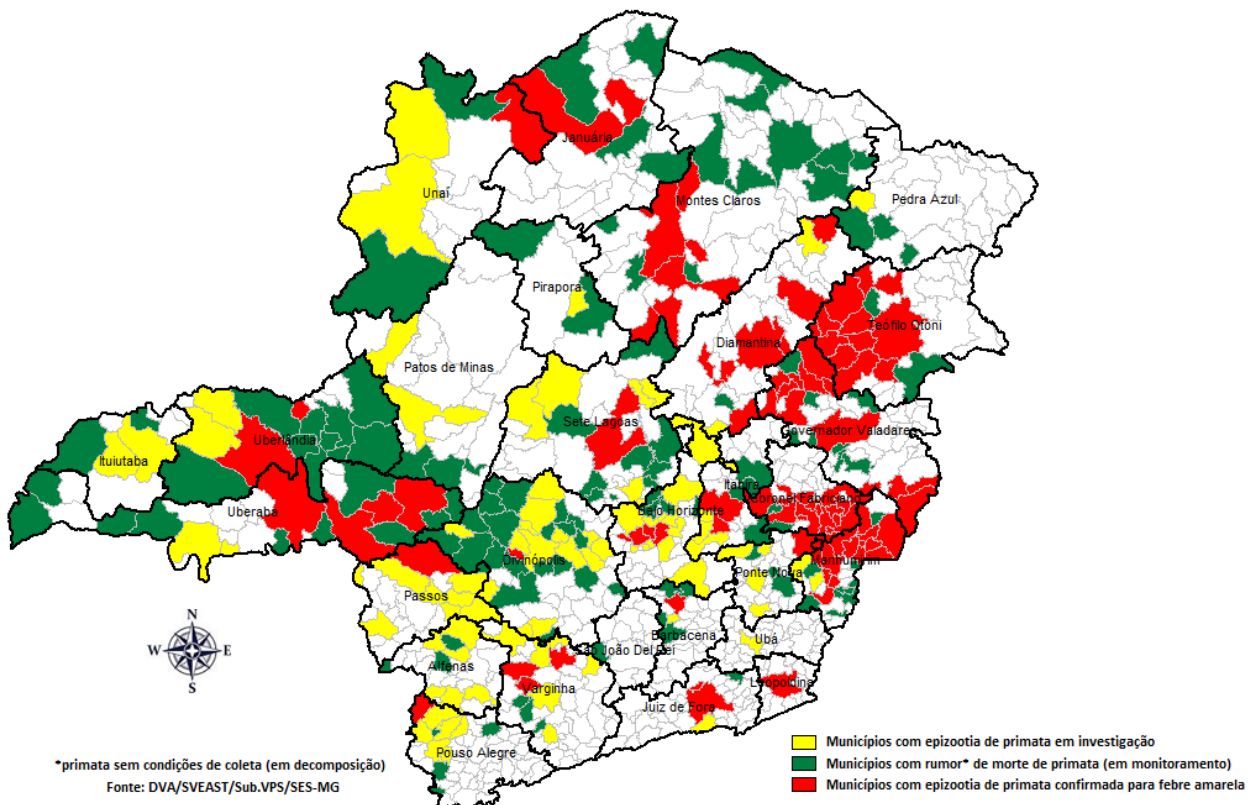


Figura 5 – Rumores de epizootias, epizootias de primatas não humanos em investigação e epizootias confirmadas para febre amarela, Minas Gerais, Dezembro/2016 - Março/2017.



2.3 Imunização

A Secretaria do Estado de Minas Gerais - SES/MG distribuiu até o momento, 07/03/2017, o quantitativo de 6.139.400 doses de vacina Febre Amarela para atender as áreas selecionadas com estratégia de intensificação vacinal e rotina de vacinação. Dados fornecidos pelas Unidades Regionais de Saúde mostram que já foram aplicadas 3.803.707 doses de vacina Febre Amarela no Estado, sendo 1.507.339 doses nos municípios com surto de febre amarela.

Tabela 5 – Doses distribuídas e aplicadas, da vacina Febre Amarela, por Unidade Regional de Saúde prioritária, Minas Gerais, 2017

Regional de Saúde	Doses Distribuídas	Doses Aplicadas
CORONEL FABRICIANO	630.100	440.867
DIAMANTINA	270.000	171.090
GOVERNADOR VALADARES	455.000	297.770
MANHUMIRIM	411.000	320.526
TEÓFILO OTONI	410.100	275.215
TOTAL	2.176.200	1.505.468

Fontes: Doses distribuídas – SIES (Sistema de Informação de Insumos Estratégicos) – Período: 01/01/2017 a 07/03/2017
Doses aplicadas – Fornecida pelas regionais de saúde de Minas Gerais - Período: 01/01/2017 a 07/03/2017

Tabela 6 – Doses distribuídas e aplicadas, de vacina de Febre Amarela, por Unidade Regional de Saúde, da área com recomendação de vacinação de rotina e regiões com estratégias focalizadas, Minas Gerais, 2017

Regional de Saúde	Doses Distribuídas	Doses Aplicadas
ALFENAS	100.000	56.432
BARBACENA	84.000	57.698
BELO HORIZONTE	1.300.000	728.741



SECRETARIA DE ESTADO DE SAÚDE DE MINAS GERAIS
SUBSECRETARIA DE VIGILÂNCIA E PROTEÇÃO À SAÚDE
SUPERINTENDÊNCIA DE VIGILÂNCIA EPIDEMIOLÓGICA, AMBIENTAL E SAÚDE DO TRABALHADOR

DIVINÓPOLIS	251.200	207.966
ITABIRA	126.000	75.071
ITUIUTABA	50.000	13.491
JANUÁRIA	110.000	51.860
JUIZ DE FORA	220.000	52.705
LEOPOLDINA	55.000	38.977
MONTES CLAROS	215.000	127.842
PASSOS	120.000	87.473
PATOS DE MINAS	20.000	34.397
PEDRA AZUL	170.000	88.709
PIRAPORA	26.000	15.156
PONTE NOVA	175.000	94.687
POUSO ALEGRE	136.000	97.313
SÃO JOÃO DEL REI	53.000	19.426
SETE LAGOAS	72.000	83.390
UBÁ	125.000	61.851
UBERABA	202.000	103.913
UBERLÂNDIA	60.000	54.880
UNAI	93.000	23.663
VARGINHA	200.000	114.548
TOTAL	3.963.200	2.290.189

Fontes: Doses distribuídas – SIES (Sistema de Informação de Insumos Estratégicos) - 01/01/2017 a 07/03/2017
Doses aplicadas – Fornecida pelas regionais de saúde de Minas Gerais 01/01/2017 a 07/03/2017

Ações Assistenciais de enfrentamento a Febre Amarela:

As ações estão sendo direcionadas aos municípios da jurisdição das unidades regionais de Teófilo Otoni, Governado Valadares, Coronel Fabriciano e Manhumirim:



1. **Contratação de leitos extras em hospitais das regiões afetadas, para atendimento de pacientes com suspeito e/ou confirmação de febre amarela:** abertura de 154 leitos extras para atendimento dos casos de Febre Amarela, sendo: 110 leitos clínicos, 30 leitos de UTI, e 14 leitos semi-Intensivos.
2. **Disponibilização de Equipamentos:** para abertura dos leitos extra, foram enviados ventiladores mecânicos, monitores de dados vitais e oxímetros.
- 3 - **Transporte dos pacientes:**
 - 05 ambulâncias do Serviço de Atendimento Móvel de Urgência para Região de Saúde de Teófilo Otoni;
 - 03 ambulâncias para Região de Saúde de Caratinga;
 - 01 ambulância para a Região de Manhuaçu;
 - Reforço do transporte aeromédico.
- 4 - **Apoio nas ações de vacinação:**
 - Apoio às Unidades Regionais para traçar estratégias de logística e recursos para executar as ações de imunização junto aos municípios;
 - Contratação de 70 vacinadores e motoristas para suporte nas unidades regionais de Governadores Valadares, Teófilo Otoni, Coronel Fabriciano e Manhumirim.
 - Mapeamento de comunidades Quilombolas residentes em regiões rurais e indígenas e dos acampamentos e assentamentos dos trabalhadores rurais sem terra nas áreas consideradas afetadas e ampliadas aldeados das áreas consideradas, conforme definido em Nota Técnica de intensificação e orientações de vacinação de Febre Amarela, da Diretoria de Vigilância Epidemiológica.
 - Articulação com o Distrito de Saúde Indígena (DISEI) de Governador Valadares para alerta sobre a Febre Amarela e avaliação da cobertura vacinal indígena, bem como vacinação, conforme estabelecidos pela SES/MG;
 - Articulação com a Secretaria Estadual de Administração Prisional e com a Diretoria de Atenção à Saúde da Subsecretaria de Atendimento Socioeducativo da Secretaria Estadual de Segurança Pública, para a atualização de informações pertinentes ao controle e enfrentamento da Febre Amarela;
 - Disponibilização, imediata e contínua, aos municípios de documentos pertinentes ao controle e enfrentamento da Febre Amarela, tais como: notas técnicas, diretrizes,



boletins informativos, protocolos, roteiro de monitoramento de instesificação de vacinação nas áreas afetadas e ampliadas e outros;

5 - Educação Permanente dos profissionais de saúde

- Em parceria com o Centro de Telessaúde do Hospital das Clínicas da UFMG iniciou no dia 13 de janeiro de 2017 apoio aos profissionais de saúde na abordagem de casos de febre amarela, sendo estruturado: Canal direto com o especialista, por meio de sistema de tele consultoria do serviço, onde a dúvida do solicitante é encaminhada diretamente para o infectologista; Web aulas (17/01/2017- Febre Amarela, 26/01/2017 - Febre Amarela: condução de casos graves e 02/02/2017 - Febre Amarela – Vacinação). As aulas ficam gravadas podendo ser assistidas posteriormente. Para acessar cadastrar-se no site: www.telessaude hc.ufmg.br.
- Visitas técnicas aos municípios e unidades de saúde para sensibilização dos gestores municipais e profissionais de saúde quanto à suspeição dos casos e manejo do paciente;

6 - Disponibilização de medicamentos

- Foram distribuídos soro, paracetamol, dipirona e metoclopramida para os municípios com maior número de casos e para hospitais de referência;

Regionais	Soma de quantidade distribuída
CORONEL FABRICIANO	247.040
GOVERNADOR VALADARES	65.800
MANHUMIRIM	198.640
TEOFILO OTONI	159.040
Total Geral	670.520

7 – Exames laboratoriais

- Ampliação da disponibilidade de exames na região de Ladainha, garantindo a cobertura do atendimento 24 horas;
- Aquisição de kits para urinalise para detecção previa de alterações que identificam o agravamento dos casos.