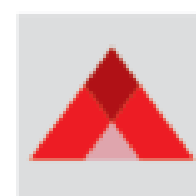


# PROGRAMA DE IMUNIZAÇÕES

**Josianne Dias Gusmão**  
**Coor. Estadual Programa de Imunizações**



SAÚDE



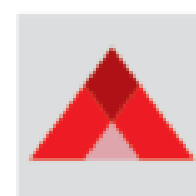
**MINAS  
GERAIS**

GOVERNO  
DIFERENTE.  
ESTADO  
EFICIENTE.

# CAMPANHA NACIONAL DE VACINAÇÃO CONTRA A COVID-19



SAÚDE



**MINAS  
GERAIS**

GOVERNO  
DIFERENTE.  
ESTADO  
EFICIENTE.



Ministério da Saúde  
Secretaria de Vigilância em Saúde e Ambiente

OFÍCIO CIRCULAR Nº 50/2023/SVSA/MS

Brasília, 17 de março de 2023.

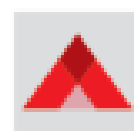
Aos (as) Secretários (as) Estaduais da Saúde

**Assunto: Trata-se da recomendação da aplicação das vacinas COVID-19 Bivalentes para TODOS os contemplados nos grupos prioritários.**

Fonte: <http://vigilancia.saude.mg.gov.br/index.php/download/bivalente-todos-os-grupos-prioritarios/?wpdmdl=16364>



SAÚDE



**MINAS  
GERAIS**

GOVERNO  
DIFERENTE.  
ESTADO  
EFICIENTE.

Aplicação da vacina bivalente para TODOS os contemplados nos grupos prioritários, sendo eles:

- Idosos de 60 anos ou mais de idade;
- Pessoas vivendo em instituições de longa permanência a partir de 12 anos (ILP e RI) e seus trabalhadores;
- Pessoas imunocomprometidas a partir de 12 anos de idade;
  - Indígenas, ribeirinhos e quilombolas (a partir de 12 anos de idade);
- Gestantes e puérperas;
- Trabalhadores da saúde;
- Pessoas com deficiência permanente (a partir de 12 anos de idade);
- População Privada de Liberdade e Adolescentes em Medidas Socioeducativas; e,
- Funcionários do Sistema de Privação de Liberdade.
- Comorbidades.



Ministério da Saúde  
Secretaria de Vigilância em Saúde e Ambiente  
Departamento de Imunização e Doenças Imunopreveníveis  
Coordenação-Geral de Incorporação Científica e Imunização

NOTA TÉCNICA Nº 18/2023-CGICI/DIMU/SVSA/MS

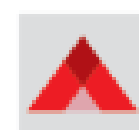
1. **ASSUNTO**

1.1. Trata-se da retificação da Nota Técnica Nº 17/2023-CGICI/DIMU/SVSA/MS (0032747661) que recomenda a inclusão de comorbidades como grupo prioritário para recebimento de dose de reforço com a vacina COVID-19 bivalente.

Fonte: <http://vigilancia.saude.mg.gov.br/index.php/download/nota-tecnica-no-18-2023-cgici-dimu-svsa-ms/?wpdmdl=16503>



SAÚDE



**MINAS  
GERAIS**

GOVERNO  
DIFERENTE.  
ESTADO  
EFICIENTE.



GOVERNO DO ESTADO DE MINAS GERAIS  
SECRETARIA DE ESTADO DE SAÚDE  
SUBSECRETARIA DE VIGILÂNCIA EM SAÚDE  
SUPERINTENDÊNCIA DE VIGILÂNCIA EPIDEMIOLÓGICA  
DIRETORIA DE VIGILÂNCIA DE AGRAVOS TRANSMISSÍVEIS  
COORDENAÇÃO ESTADUAL DE PROGRAMAS DE IMUNIZAÇÃO  
COORDENAÇÃO ESTADUAL DA REDE DE FRIO

## **NOTA INFORMATIVA SES-MG/SUBVS/SVE/DVAT/CEPI/CERF N° 114ª VERSÃO**

### **VACINAÇÃO CONTRA COVID-19 - BIVALENTE PFIZER NO ESTADO DE MINAS GERAIS**

**Data de atualização: 05/04/2023**

Fonte: <http://vigilancia.saude.mg.gov.br/index.php/download/nota-informativa-114a-ses-mg/?wpdmdl=16508>

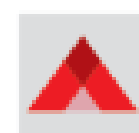
Considerando a entrega oportuna dos imunobiológicos pelos fornecedores, e capacidade operacional de distribuição dessas doses aos estados, o Ministério da Saúde recomenda, a aplicação da vacina bivalente para TODOS os contemplados nos grupos prioritários.

### **DISTRIBUIÇÃO DAS DOSES**

A partir da 6ª remessa, a distribuição das vacinas será realizada mediante solicitação das realizada pelas Unidades Regionais de Saúde, por meio do Sistema de Insumos Estratégicos (SIES), de acordo com a demanda dos municípios.



SAÚDE



**MINAS  
GERAIS**

GOVERNO  
DIFERENTE.  
ESTADO  
EFICIENTE.

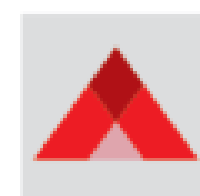




## 25ª CAMPANHA NACIONAL DE VACINAÇÃO CONTRA A INFLUENZA - 2023



SAÚDE



**MINAS  
GERAIS**

GOVERNO  
DIFERENTE.  
ESTADO  
EFICIENTE.

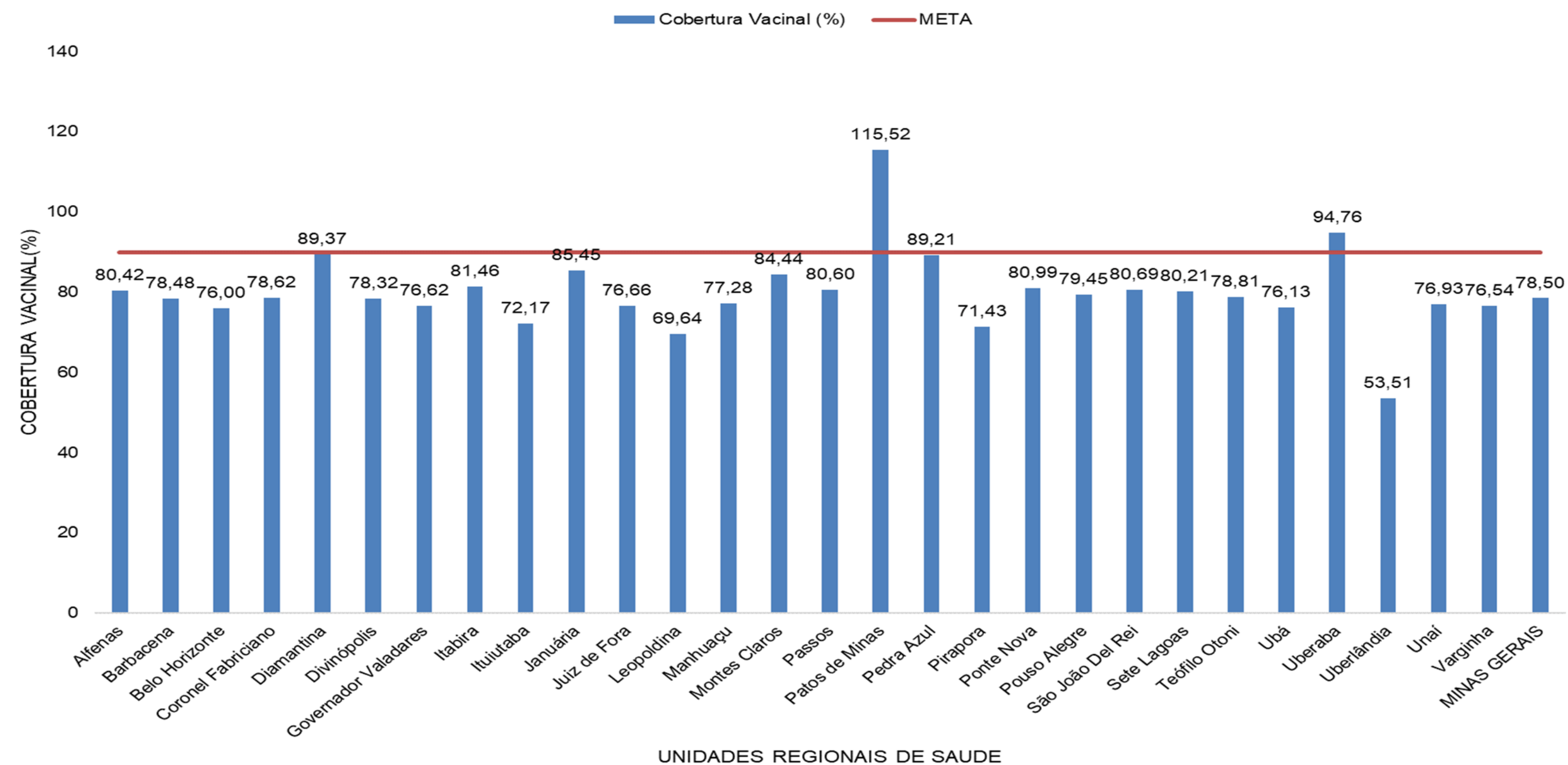
# 24ª CAMPANHA NACIONAL DE VACINAÇÃO CONTRA A INFLUENZA - 2022



GRUPO PRIORITÁRIO	COBERTURA VACINAL (%)
Crianças	74,7
Gestantes	59,9
Idoso	80,5
Povos Indígenas	88,0
Professores	73,4
Puérperas	63,5
Trabalhadores de Saúde	83,2
<b>MINAS GERAIS</b>	<b>78,5</b>

FONTE : Bases de dados do Sistema de Informação do Programa Nacional de Imunizações SI PNI : Acessado/extraído no dia 31/10/22 as 23:59 horas.

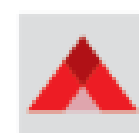
# 24ª CAMPANHA NACIONAL DE VACINAÇÃO CONTRA A INFLUENZA - 2022



FONTE : Bases de dados do Sistema de Informação do Programa Nacional de Imunizações SI PNI : Acessado/extraído no dia 31/10/22 as 23:59 horas.



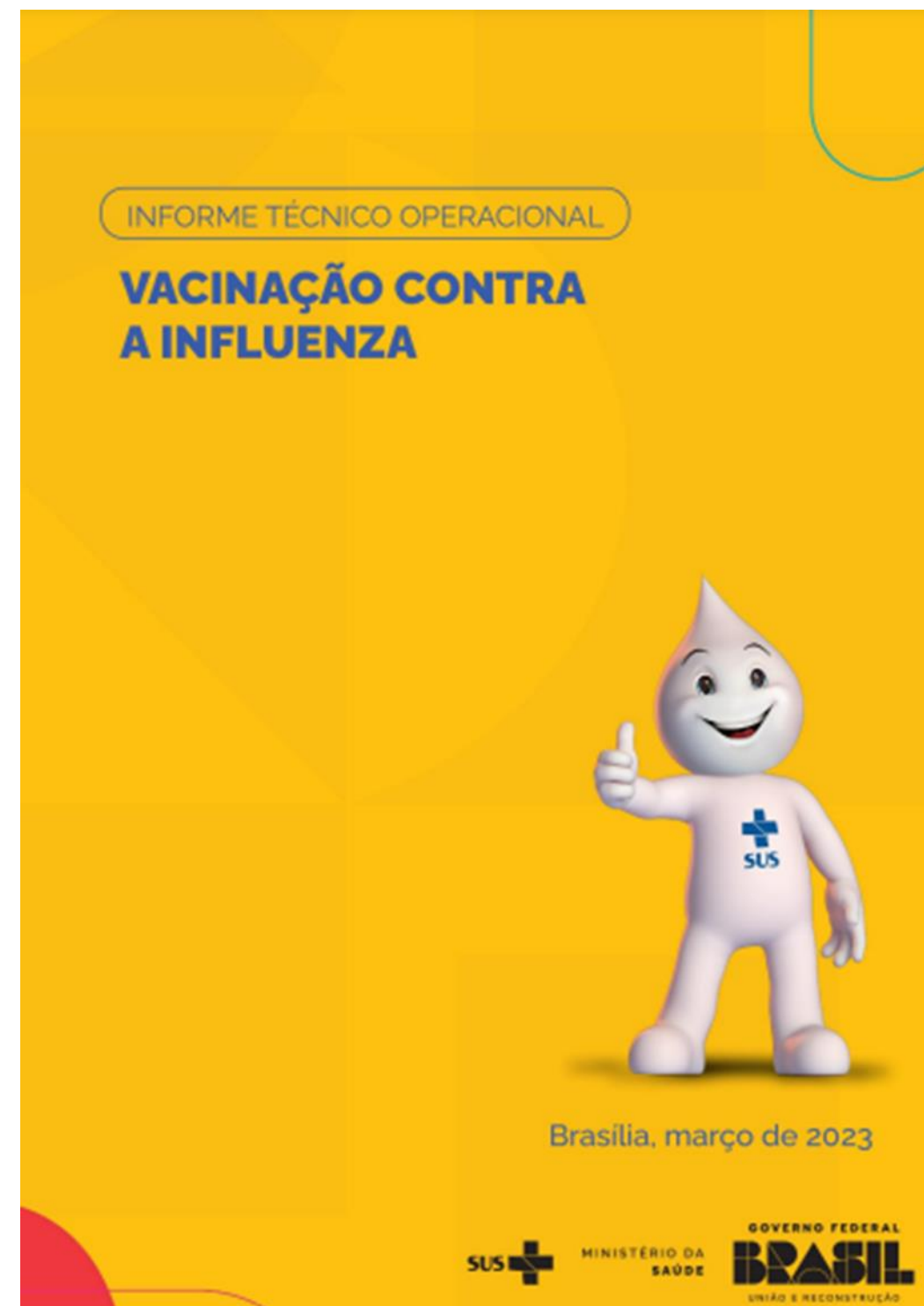
SAÚDE



**MINAS  
GERAIS**

GOVERNO  
DIFERENTE.  
ESTADO  
EFICIENTE.





## 25ª CAMPANHA NACIONAL DE VACINAÇÃO CONTRA A INFLUENZA - 2023

## MINAS GERAIS

### PERÍODO DA CAMPANHA

**25ª Campanha Nacional de Vacinação contra a Influenza iniciará dia 03 de abril com previsão de término em 31 de maio de 2023.**

## OBJETIVO

Reduzir as complicações, as internações e a mortalidade decorrentes das infecções pelo vírus da influenza, na população-alvo para a vacinação.



**A campanha será realizada em uma só etapa para os grupos prioritários.**

**Estimativa Minas Gerais: 8.519.957 pessoas.**





**A campanha será realizada em uma só etapa para os grupos prioritários.**

### **Grupos prioritários**

Idosos com 60 anos e mais

Trabalhadores da saúde

Crianças (6 meses a < de 6 anos)

Gestantes

Puérperas

Povos indígenas

Professores

Comorbidades

Pessoas com deficiência permanente

Caminhoneiros

Trabalhadores de transporte coletivo rodoviário passageiros urbano e de longo curso

Trabalhadores portuários

Forças de segurança e salvamento

Forças armadas

Funcionários do sistema de privação de liberdade

População privada de liberdade com mais de 18 anos de idade

Adolescentes e jovens em medidas socioeducativas

**Total geral**

Fonte: CGICI/Dimu/SVSA/MS.



## META

Vacinar, pelo menos, 90% de cada um dos grupos prioritários para vacinação contra influenza: crianças, gestantes, puérperas, idosos com 60 anos e mais, povos indígenas, professores e trabalhadores da saúde.

Para os demais grupos prioritários, serão disponibilizados os dados de doses administradas durante a campanha, considerando a indisponibilidade de denominadores para os referidos grupos.



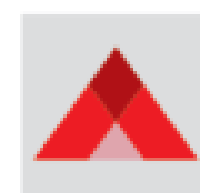
A influenza e a COVID-19 continuam sendo ameaças para a saúde pública, especialmente para as pessoas não vacinadas.

Assim este Ministério da Saúde recomenda aproveitar a oportunidade da campanha de vacinação contra a influenza para atualização da situação vacinal para COVID-19 nos grupos elegíveis.

# VACINAÇÃO CONTRA A FEBRE AMARELA



SAÚDE



**MINAS  
GERAIS**

GOVERNO  
DIFERENTE.  
ESTADO  
EFICIENTE.

**Categoria 1**

• 723 municípios

**Categoria 2**

• 127 municípios

**Categoria 3**

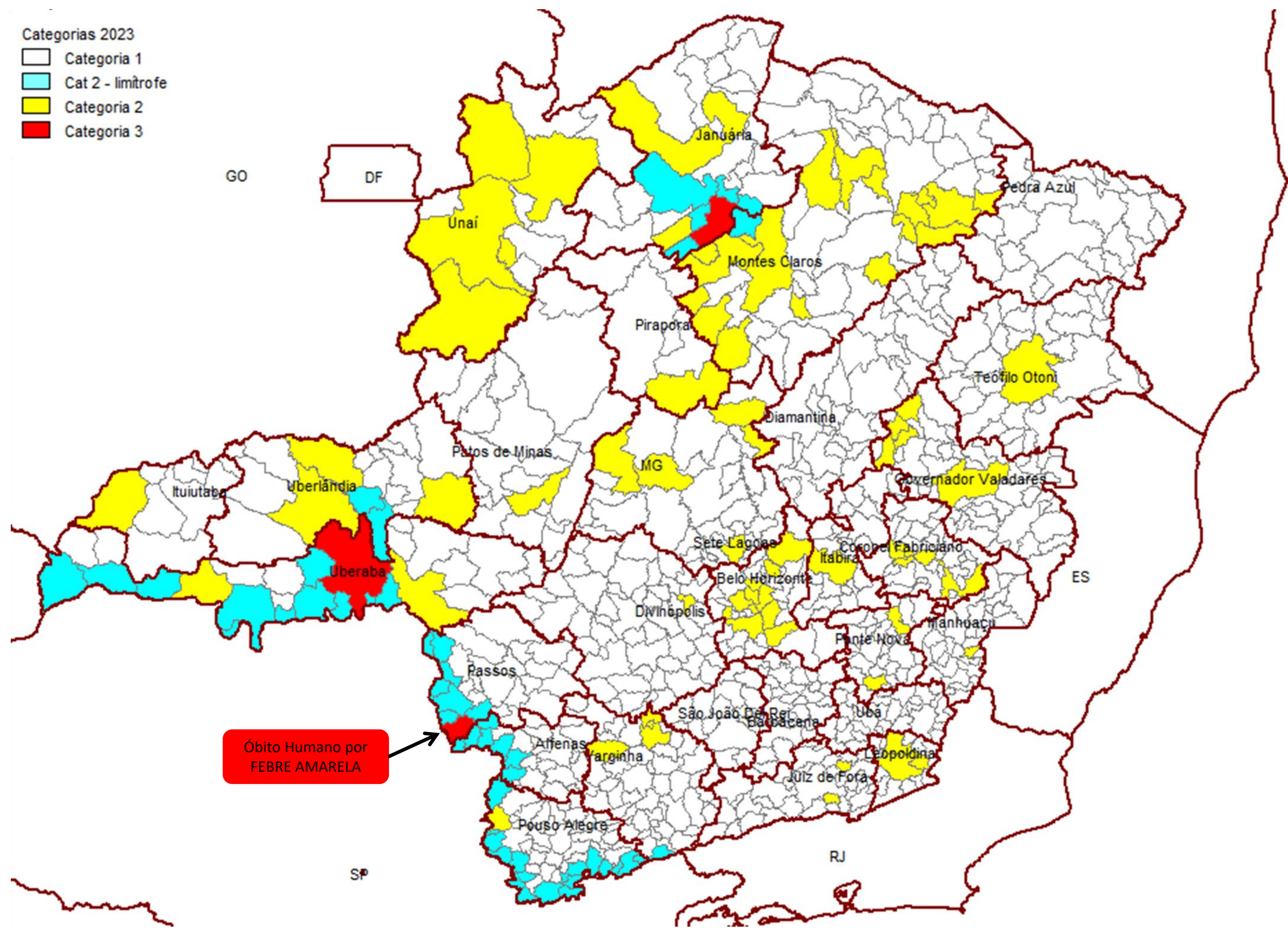
• 03 municípios

**CATEGORIA 3**

- Brasília de Minas
- Uberaba
- Monte Santo de Minas



Distribuição das áreas com evidências de circulação do vírus amarelo (Categoria 3), áreas limítrofes (Cat 2 - limítrofe) e áreas com ocorrência de epizootias (Categoria 2) em Minas Gerais, julho de 2022 a março de 2023





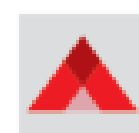
## AÇÃO INTENSIFICAÇÃO VACINAL MONTE SANTO DE MINAS



Fonte: Imagens gentilmente cedidas.



SAÚDE



**MINAS  
GERAIS**

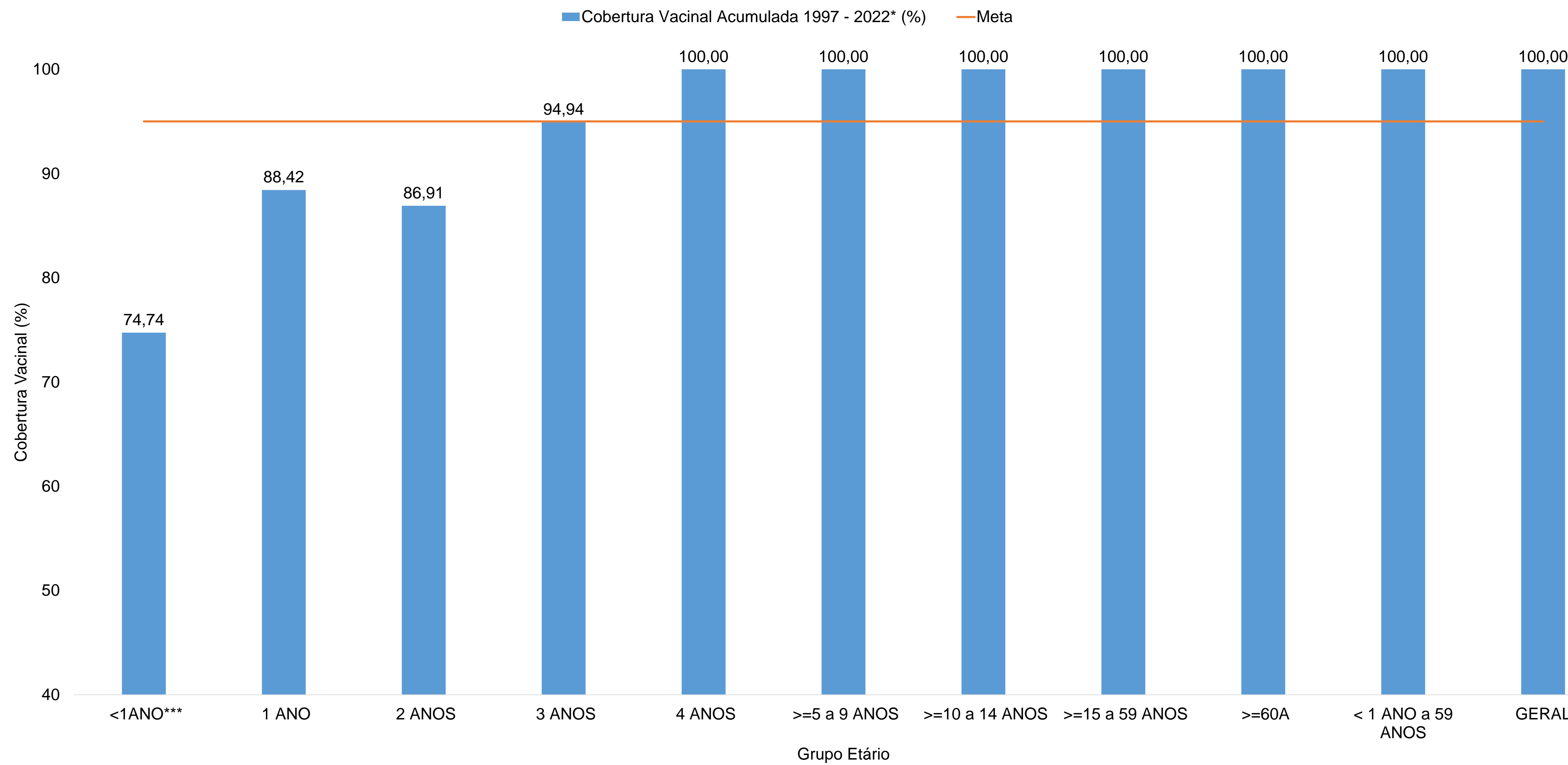
GOVERNO  
DIFERENTE.  
ESTADO  
EFICIENTE.



## Cobertura Vacinal acumulada da vacina contra a Febre Amarela, Minas Gerais, 1997 a 2022\*.



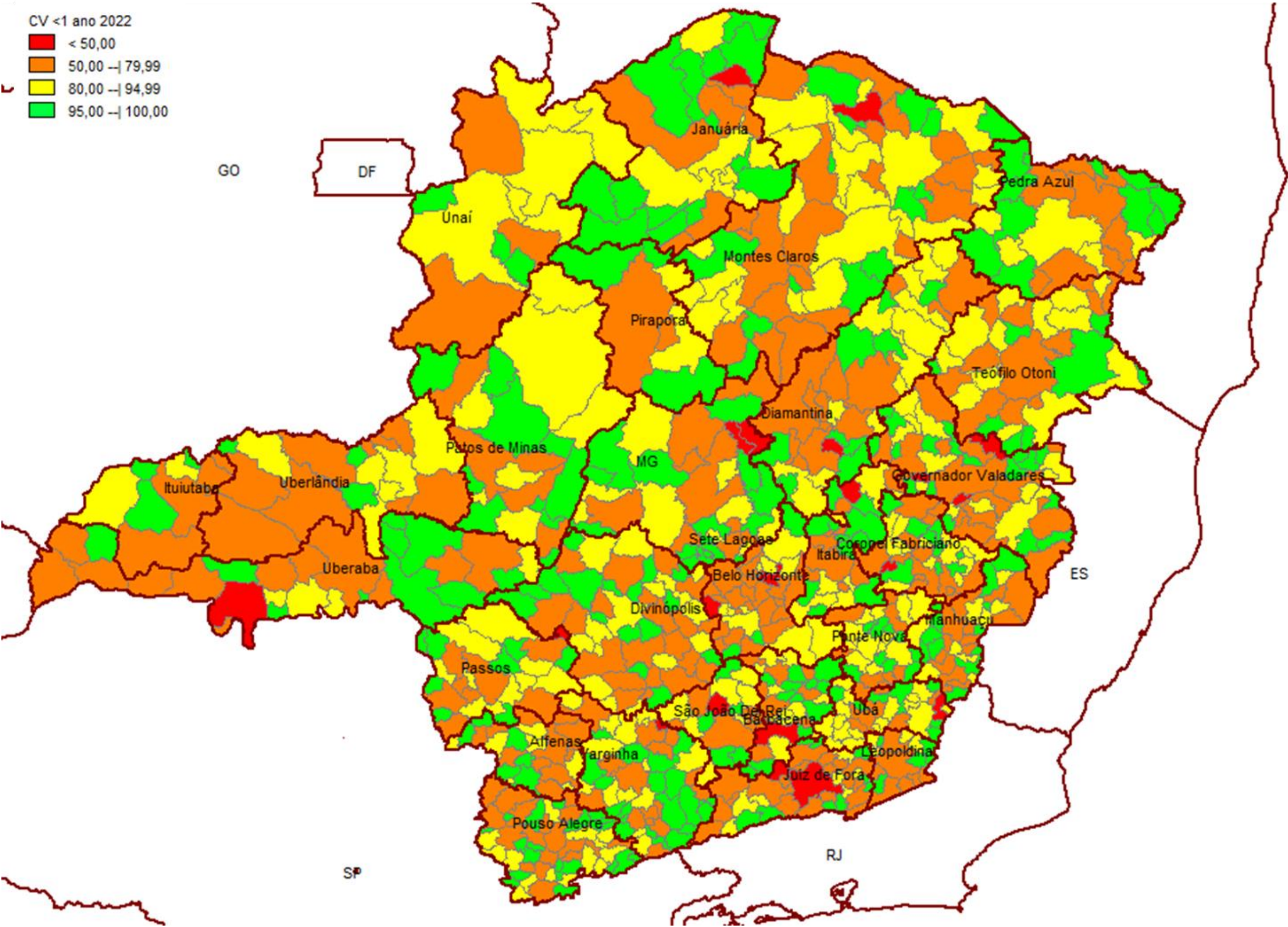
# Cobertura Vacinal acumulada da vacina contra a Febre Amarela, por faixa etária, Minas Gerais, no período de 1997 a 2022\*



Fonte: CEPI/DVAT/SVE/SUBVS – SES/MG. \*Dados preliminares e sujeito/alterações. Atualizado 13/03/2023.



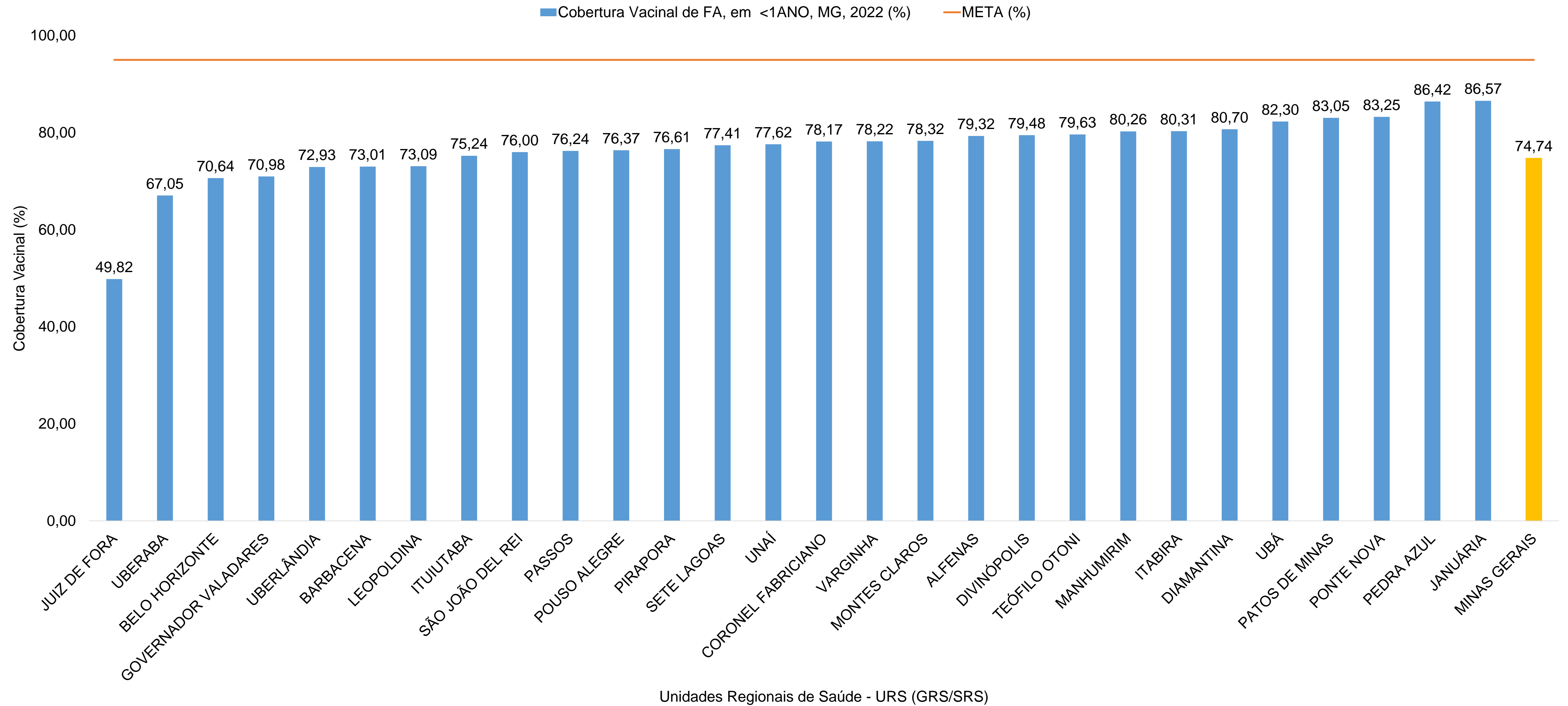
Distribuição da Cobertura Vacinal na faixa de < 1 ano, por município e URS, Minas Gerais, 2022\*.



Cobertura Vacinal < 1 ano	Nº Municípios	%
< 50,00	21	2,50
≥ 50,00 e < 80,00	300	35,67
≥ 80,00 e < 95,00	260	30,88
≥ 95,00	261	30,60
Total	853	100,00



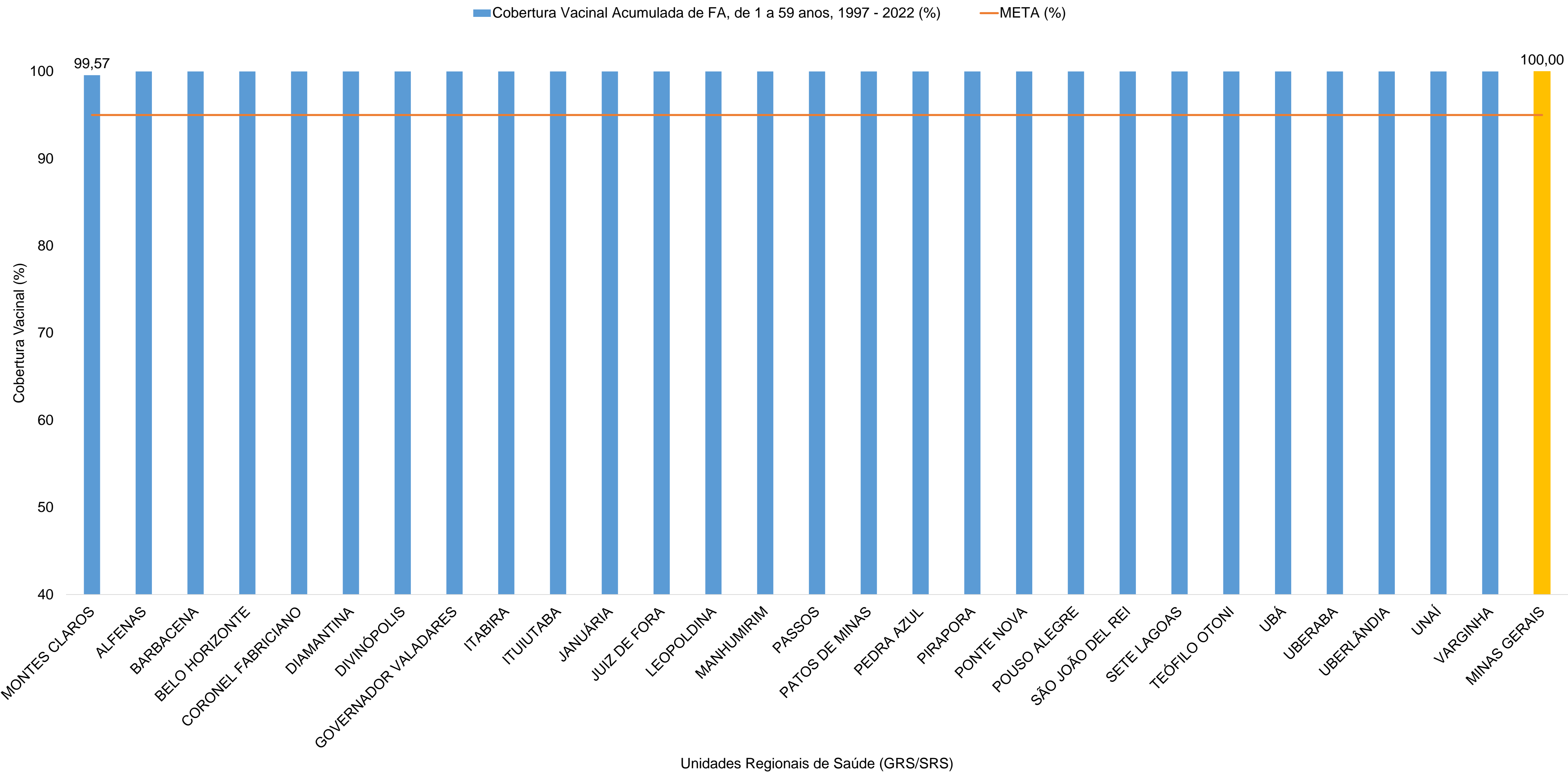
Cobertura Vacinal acumulada da vacina contra a Febre Amarela, nos menores de 1 ano de idade, por URS, Minas Gerais, 2022\*



Fonte: CEPI/DVAT/SVE/SUBVS – SES/MG. \*Dados preliminares e sujeito/alterações. Atualizado 13/03/2023.



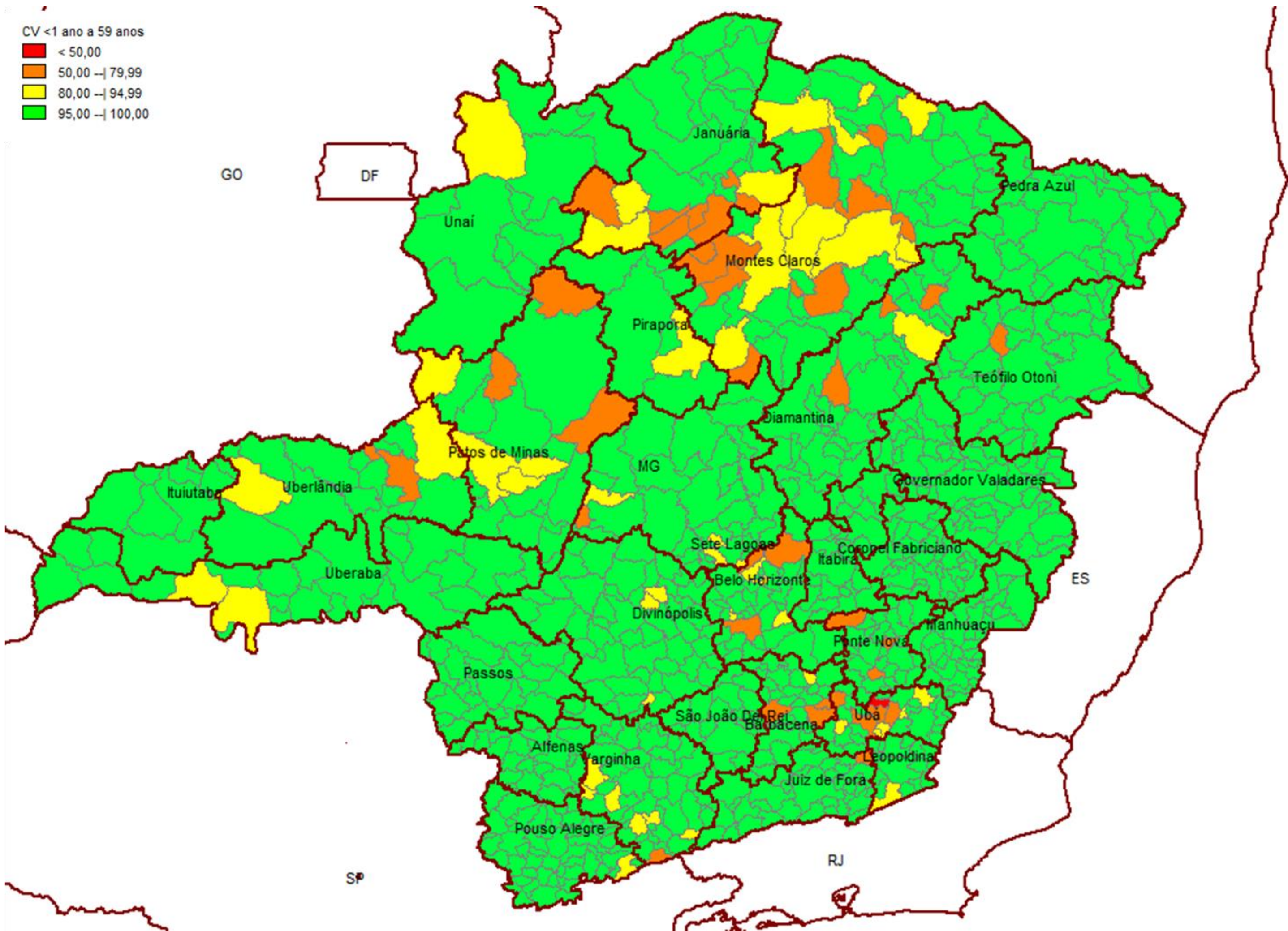
# Cobertura Vacinal acumulada da vacina contra a Febre Amarela, nas pessoas de 1 ano a 59 anos de idade, por URS, Minas Gerais, 2022\*



Fonte: CEPI/DVAT/SVE/SUBVS – SES/MG. \*Dados preliminares e sujeito/alterações. Atualizado 13/03/2023.



Distribuição da Cobertura Vacinal na faixa de 1 ano a 59 anos de idade, por município e URS, Minas Gerais, 2022\*.

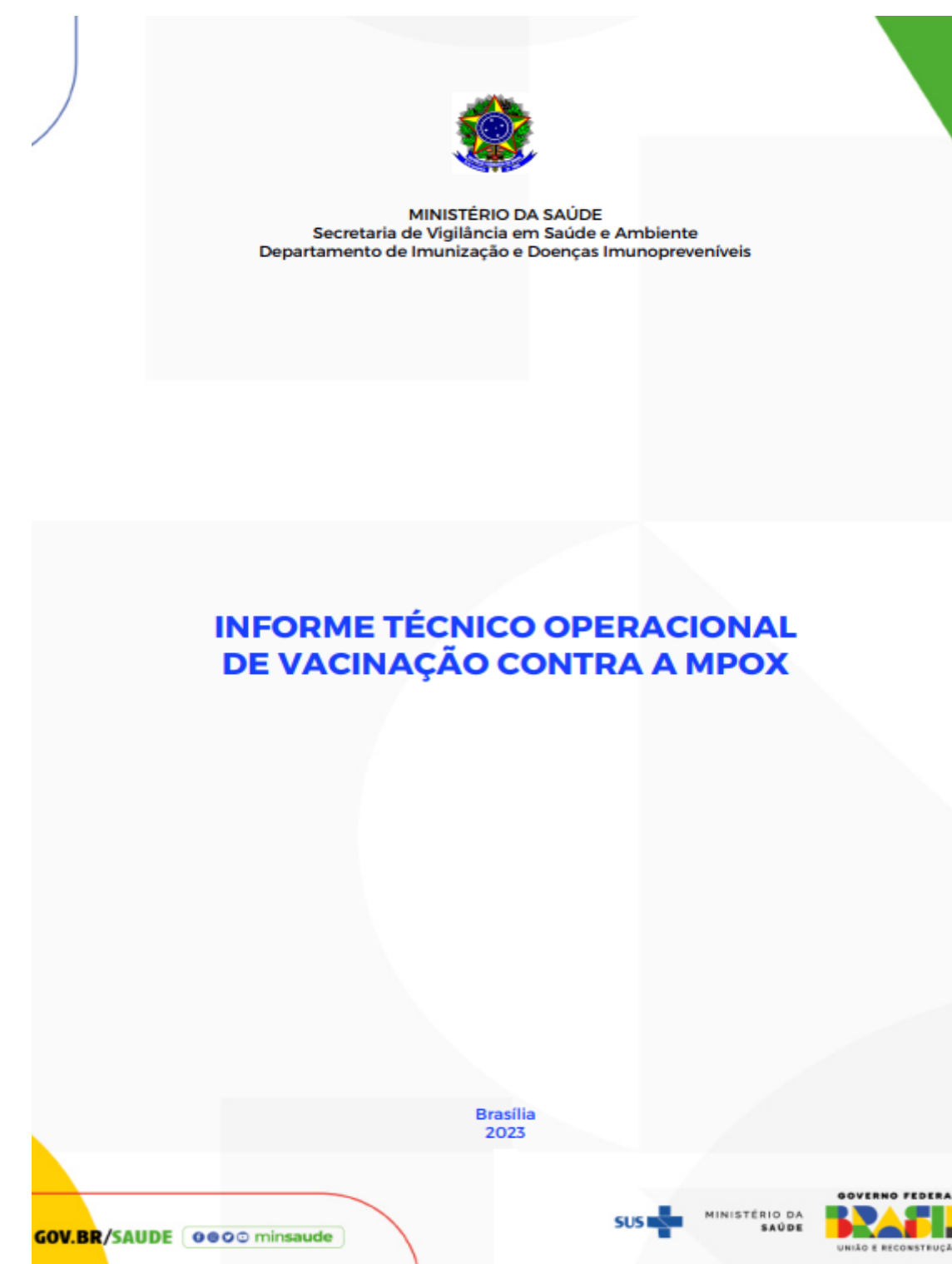


SÃO GERALDO –  
URA UBÁ

Cobertura Vacinal < 1 ano a 59 anos de idade	Nº Municípios	%
< 50,00	1	0,12
≥ 50,00 e < 80,00	42	4,92
≥ 80,00 e < 95,00	48	5,63
≥ 95,00	762	89,33
Total	853	100,00



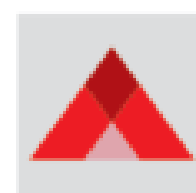
# VACINAÇÃO CONTRA A MPOX



Fonte: <http://vigilancia.saude.mg.gov.br/index.php/download/2o-informe-tecnico-operacional-vacinacao-contr-a-mpox/?wpdmdl=16327>



SAÚDE



**MINAS  
GERAIS**

GOVERNO  
DIFERENTE.  
ESTADO  
EFICIENTE.

## **VACINAÇÃO PRÉ-EXPOSIÇÃO:**

Pessoas vivendo com HIV/aids (PVHA): homens cisgêneros, travestis e mulheres transexuais; com idade igual ou superior a 18 anos; e com status imunológico identificado pela contagem de linfócitos T CD4 inferior a 200 células nos últimos seis meses.

Profissionais de laboratório que trabalham diretamente com Orthopoxvírus em laboratórios com nível de biossegurança 3 (NB-3), de 18 a 49 anos de idade.

## **VACINAÇÃO PÓS-EXPOSIÇÃO**

peçoas que tiveram contato direto com fluidos e secreções corporais de pessoas suspeitas, prováveis ou confirmadas para mpox, cuja exposição seja classificada como de alto ou médio risco, conforme recomendações da Organização Mundial da Saúde - OMS.

Fonte: <http://vigilancia.saude.mg.gov.br/index.php/download/2o-informe-tecnico-operacional-vacinacao-contra-a-mpox/?wpdmdl=16327>



SAÚDE



**MINAS  
GERAIS**

GOVERNO  
DIFERENTE.  
ESTADO  
EFICIENTE.



Estado de Minas Gerais recebeu em 14/03/2023:

- 1.077 doses para a pré-exposição: Sendo esse quantitativo total para a Dose 1 e para a Dose 2.
- 24 doses para pós-exposição para a Dose 1 e para Dose 2.

Fonte: <http://vigilancia.saude.mg.gov.br/index.php/download/2o-informe-tecnico-operacional-vacinacao-contr-a-mpox/?wpdmdl=16327>





Ministério da Saúde  
Secretaria de Vigilância em Saúde e Ambiente  
Departamento de Imunização e Doenças Imunopreveníveis  
Coordenação-Geral de Incorporação Científica e Imunização

NOTA TÉCNICA Nº 13/2023-CGICI/DIMU/SVSA/MS

1. **ASSUNTO**

1.1. Trata-se da atualização do Informe Técnico Operacional de Vacinação contra a Mpox, publicado em 06 de março de 2023, que visa orientar a estratégia de vacinação contra a Mpox na profilaxia pré e pós-exposição, publicado pela Coordenação-Geral de Incorporação Científica e Imunização, do Departamento de Imunização da Secretaria de Vigilância em Saúde e Ambiente, do Ministério da Saúde (CGICI/DIMU/SVSA/MS), em 06 de março de 2023.

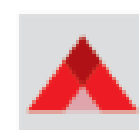
Fonte: <http://vigilancia.saude.mg.gov.br/index.php/download/atualizacao-do-informe-tecnico-operacional-de-vacinacao-contr-a-mpox/?wpdmdl=16472>

- Uma vez descongelada, a vacina deve ser mantida a + 2 °C a + 8 °C, por até 4 semanas.

- Para a vacinação de profissionais de laboratório que trabalham em nível de biossegurança 2 (NB-2) haverá a necessidade de articulação próxima com os Laboratórios de Referência, promovendo a busca ativa de profissionais elegíveis à vacinação, bem como a definição de documentos que comprove a atuação em NB-2.



SAÚDE



**MINAS  
GERAIS**

GOVERNO  
DIFERENTE.  
ESTADO  
EFICIENTE.



Ministério da Saúde  
Secretaria de Vigilância em Saúde e Ambiente  
Departamento de Imunização e Doenças Imunopreveníveis  
Coordenação-Geral de Vigilância das Doenças Imunopreveníveis

NOTA TÉCNICA Nº 25/2023-CGVDI/DIMU/SVSA/MS

1. **ASSUNTO**

1.1. Alerta sobre caso de poliovírus derivado vacinal tipo 1 (PVDV1) no Peru e avaliação de risco para o Brasil sobre possível reintrodução de poliovírus selvagem (PVS) e surgimento de poliovírus derivado vacinal (PVDV) diante das baixas coberturas vacinais.

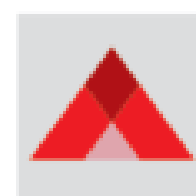
O caso de PVDV1 trata-se de uma criança indígena do sexo masculino de 16 meses de idade, cujos responsáveis optaram por adiar a vacinação.

A criança apresentou febre, tosse e fraqueza nos membros inferiores, seguida de paralisia flácida aguda (PFA).

Foi coletada uma amostra de fezes para pesquisa de enterovírus, no qual foi isolado PVDV1, resultado emitido no dia 21 de março de 2023 pelo Instituto Oswaldo Cruz/Fiocruz/Brasil, laboratório de referência para o Peru.



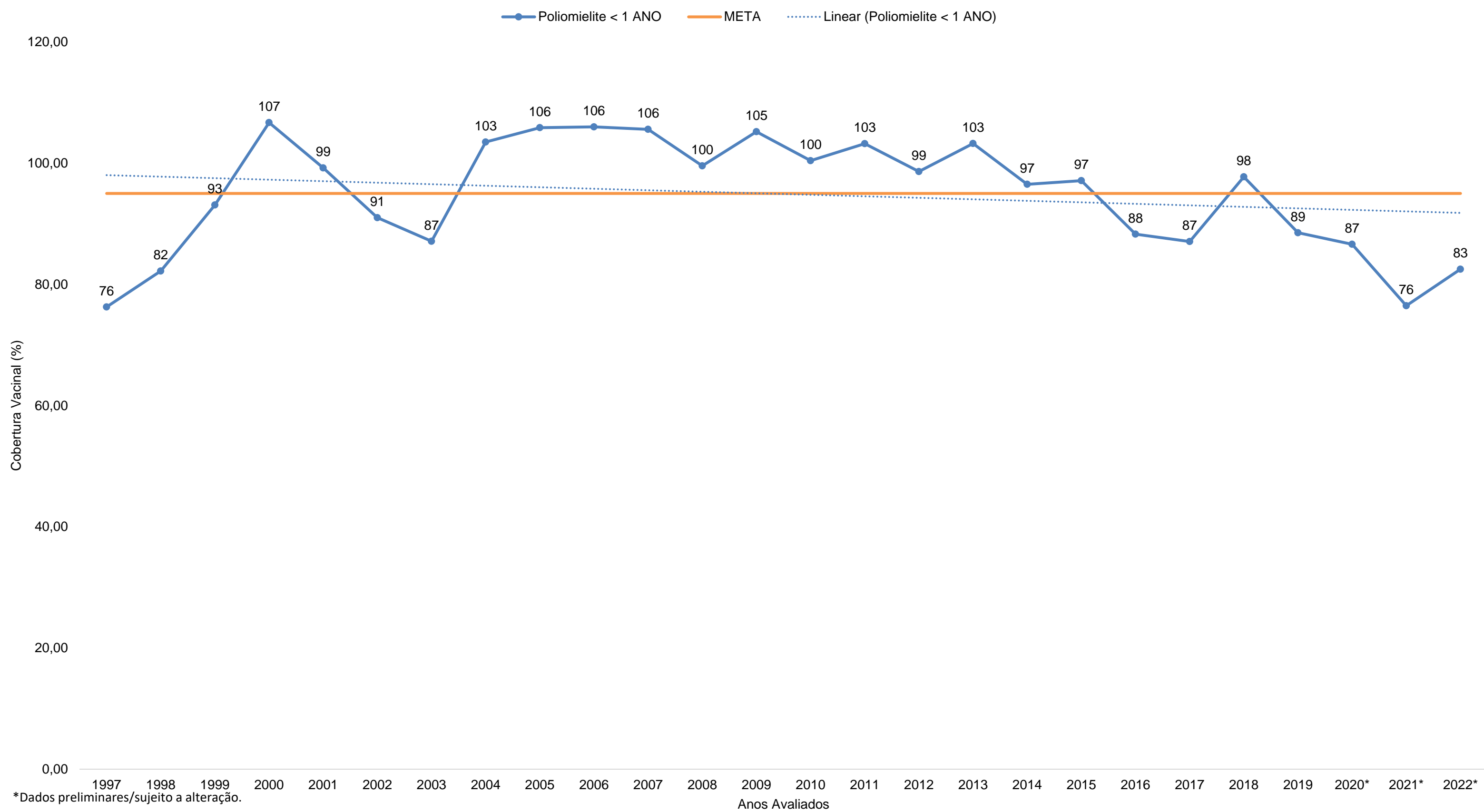
SAÚDE



**MINAS  
GERAIS**

GOVERNO  
DIFERENTE.  
ESTADO  
EFICIENTE.

**Gráfico com Série Histórica - SH de cobertura vacinal da vacina contra a Poliomielite segundo ano, nas crianças menores de 1 ano, Minas Gerais, no período de 1997 a 2022.**



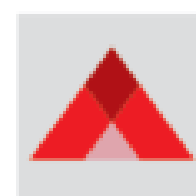
Fonte: Sistema de Informações do Programa Nacional de Imunizações - SIPNI WEB. Dados gerados em 30/03/2023. Dados preliminares e sujeito a alterações.



# AMPLIAÇÃO VACINA MENINGOCÓCICA C



SAÚDE



**MINAS  
GERAIS**

GOVERNO  
DIFERENTE.  
ESTADO  
EFICIENTE.



GOVERNO DO ESTADO DE MINAS GERAIS  
SECRETARIA DE ESTADO DE SAÚDE  
Coordenação Estadual do Programa de Imunizações

Memorando-Circular nº 29/2023/SES/SUBVS-SVE-DVAT-CEPI

Belo Horizonte, 27 de março de 2023.

Ao(À) Sr(a).:  
Coordenadores dos Núcleos de Vigilância Epidemiológica (SES/NUVEPI)  
A/C - Referência Técnica do Programa de Imunizações

Assunto: RETIFICAÇÃO: Ampliação temporária da vacina Meningocócica C no Estado de Minas Gerais, para a população geral não vacinada de 16 anos ou mais de idade, 2023.

Considerando o Memorando-Circular nº 96/2022/SES/SUBVS-SVE-DVAT-CI (54728808) com as recomendações de uso temporário da Vacina Meningocócica Conjugada C (Meningocócica C), Minas Gerais;

Considerando o Memorando-Circular nº 109/2022/SES/SUBVS-SVE-DVAT-CI (56111107) que consta o detalhamentos sobre o grupo-alvo da vacinação da Meningocócica C, Minas Gerais;

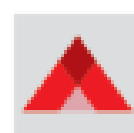
Considerando o Memorando-Circular nº 12/2023/SES/SUBVS-SVE-DVAT-CEPI (59886530) que amplia a vacinação a todos os Trabalhadores da Educação, contra a Meningocócica C no Estado de Minas Gerais, 2023.

Fonte: <http://vigilancia.saude.mg.gov.br/index.php/download/retificacao-ampliacao-temporaria-da-vacina-meningococica-c/?wpdmdl=16425>

- vacina Meningocócica C disponibilizada para a população de 16 anos ou mais de idade não vacinada, considerando as contraindicações do imunobiológico, até o dia **30/04/2023**.
- a Ampliação permanecerá até o dia **30/04/2023** ou até disponibilidade de doses pelos municípios.
- a ampliação da vacinação para a população geral **não poderá impactar a oferta da vacinação de rotina** conforme Calendário Nacional de Vacinação do Programa Nacional de Imunizações/Ministério da Saúde.



SAÚDE



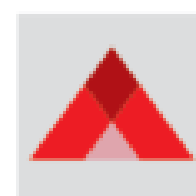
MINAS  
GERAIS

GOVERNO  
DIFERENTE.  
ESTADO  
EFICIENTE.

## AMPLIAÇÃO VACINA VARICELA



SAÚDE



**MINAS  
GERAIS**

GOVERNO  
DIFERENTE.  
ESTADO  
EFICIENTE.





GOVERNO DO ESTADO DE MINAS GERAIS  
SECRETARIA DE ESTADO DE SAÚDE  
Coordenação Estadual do Programa de Imunizações

Memorando-Circular nº 5/2023/SES/SUBVS-SVE-DVAT-CEPI

Belo Horizonte, 19 de janeiro de 2023.

Ao(À) Sr(a).:  
Coordenadores dos Núcleos de Vigilância Epidemiológica (SES/NUVEPI)  
A/C - Referência Técnica do Programa de Imunizações

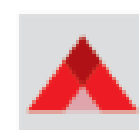
**Assunto: Recomendações de ampliação TEMPORÁRIA da Vacina contra Varicela (Catapora), Minas Gerais.**

Fonte: <http://vigilancia.saude.mg.gov.br/index.php/download/recomendacoes-de%e2%80%afampliacao-temporaria-da-vacina-contra-varicela-catapora-minas-gerais/?wpdmdl=15919>

- VACINAÇÃO SELETIVA, com avaliação do cartão de vacina, dos trabalhadores da saúde não vacinados contra varicela (sem limite de idade);
- VACINAÇÃO SELETIVA, com avaliação do cartão de vacina, das pessoas de 7 a 14 anos de idade não vacinadas contra varicela ou com somente 1 dose da vacina.
- SOMENTE PARA OS MUNICÍPIOS COM DISPONIBILIDADE DE DOSES DOS LOTES E DATA DE VALIDADE DESCRITOS NO DOCUMENTO (APÓS O MUNICÍPIO ATENDER OS GRUPOS RECOMENDADOS PELO MINISTÉRIO DA SAÚDE - ROTINA E CRIE.
- LOTE COM VENCIMENTO ATÉ 16/04/2023.



SAÚDE



MINAS  
GERAIS

GOVERNO  
DIFERENTE.  
ESTADO  
EFICIENTE.

# OBRIGADA!

Coordenadoria Estadual do Programa de Imunizações  
[imunizacao@saude.mg.gov.br](mailto:imunizacao@saude.mg.gov.br)

(31) 3916 - 0335/0333/0334/0345/ 0346/0347/0348/0349



SAÚDE



**MINAS  
GERAIS**

GOVERNO  
DIFERENTE.  
ESTADO  
EFICIENTE.