

BOLETIM INFORMATIVO

INFLUENZA A H1/N1

MINAS GERAIS, 06 de outubro 2009.

Situação epidemiológica da Influenza A H1/N1 em Minas Gerais, até a semana epidemiológica 39 de 2009.

Gerência de Vigilância Epidemiológica – SES/MG

Após a declaração do Ministério da Saúde da transmissão sustentada, em 16 de julho de 2009, passou-se a realizar a vigilância epidemiológica de Síndrome Respiratória Aguda Grave (SRAG).

O Ministério da Saúde prioriza entre os casos de síndrome gripal a notificação, a investigação, o diagnóstica laboratorial e o tratamento dos casos com SRAG e de pessoas com fatores de risco para complicação pela doença, como: menores de 2 e maiores de 60 anos de idade, gestantes, portadores de doenças crônicas, imunodeprimidos, entre outros fatores.

Esta estratégia esta sendo adotada pelos países com transmissão sustentada de acordo com as orientações da Organização Mundial da Saúde (OMS), uma vez que qualquer pessoa que apresente síndrome gripal é um caso potencial de influenza AH1/N1.

Por tratar-se de dados secundários, a interpretação dessas informações deve considerar as limitações inerentes do processo operacional.

PERFIL EPIDMIOLÓGICO DA INFLUENZA A H1/N1

Segundo o protocolo de vigilância epidemiológica de influenza de Minas gerais, são considerados casos suspeitos:

- Síndrome Respiratória Aguda Grave (SRAG), pessoas que apresentem febre, tosse e dispnéia, acompanhada ou não de outro sintoma ou que venham a óbito por SRAG.

- Síndrome Gripal, pessoa que apresente febre, tosse e/ou dor de garganta, na ausência de outros sintomas.

Foram notificados 5.333 casos suspeitos de Síndrome Gripal e SGAR, destes 10,8% (575) foram confirmados laboratorialmente para influenza A/H1N1, (sendo 104 óbitos)*, 13,3 % (710) descartados e 75,9 % (4.048) aguardando resultado. As informações desta edição são referentes aos dados notificados no SINAN/MG - Sistema de Informação de Notificação até dia 06 de outubro.

*OBS.: Atualmente o Ministério da Saúde através do laboratório da FIOCRUZ esta priorizando os exames de pacientes suspeitos que foram a óbito, os demais casos suspeitos estão aguardando resultados.

Tabela 1. Classificação de casos de Influenza A/H1N1, segundo critério laboratorial, Minas Gerais até 39/2009.

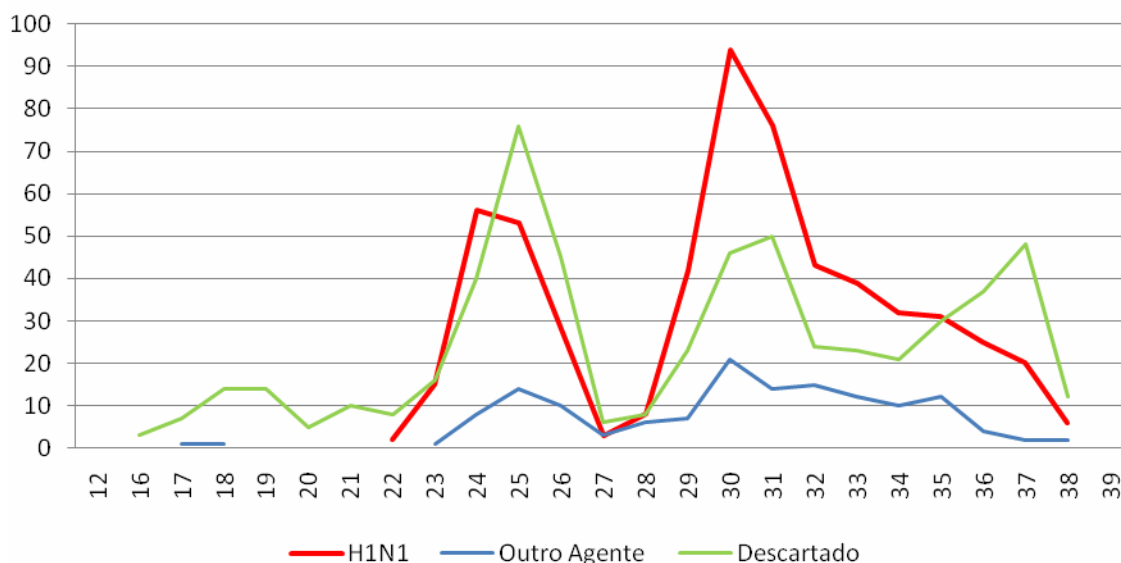
CLASSIFICAÇÃO	CONFIRMADOS	PERCENTUAL
CONFIRMADO	575	10,8%
DESCARTADO	710	13,3%
PENDENTE	4048	75,9%
TOTAL GERAL	5333	100,0%

Fonte: Sinan-Web Influenza

(1) Dados parciais sujeitos a alteração/revisão até Sema 39/2009

(2) Total de notificações suspeitas em classificação não foram incluídas pois muitas são notificações por dispensação de medicamentos de casos assintomáticos que não preenchem critério de suspeita.

Gráfico 1 - Distribuição das notificações com classificação final por semana epidemiológica dos sintomas, Minas Gerais até a Semana nº 39/2009¹

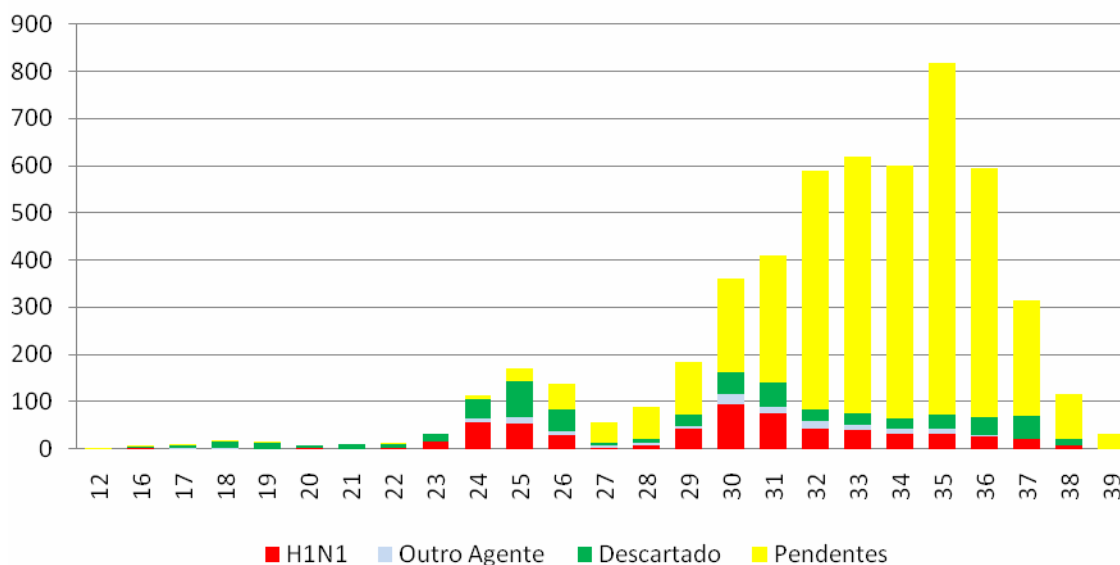


Fonte: Sinan-Web Influenza

(1) Dados parciais sujeitos a alteração/revisão até Sema 39/2009

(2) Não foram incluídos dados de casos pendentes pois muitas são notificações por dispensação de medicamentos de casos assintomáticos que não preenchem critério de suspeita.

Gráfico 2 - Distribuição das notificações por semana epidemiológica dos sintomas segundo a classificação final, Minas Gerais até a Semana nº 39/2009¹



Fonte: Sinan-Web Influenza

(1) Dados parciais sujeitos a alteração/revisão até Sema 39/2009

A distribuição dos casos confirmados de A H1/N1, por microrregião no Estado, mostra-se heterogênea, das 75 micros, 77,3% (58) apresentaram casos confirmados, com uma concentração na microrregião Bela Horizonte/Nova Lima/Caeté, com 42,1% (242) casos. Nas demais microrregiões acometidas o percentual variou de 0,2% a 4,9% dos casos e ainda 1,2% (6) casos residente em outros estados e 0,9 % (5) casos residentes e outros países.

Tabela2. Distribuição dos casos confirmados de Influenza A/H1N1 por microrregião de residência, Minas Gerais até SE 39/2009.

MICRORREGIÃO	CONFIRMADOS	PERCENTUAL
B Horizonte/N Lima/Caete	242	42,1%
Contagem	28	4,9%
Betim	25	4,3%
Uberlandia/Araguari	22	3,8%
J Fora/L Duarte/B Jardim	20	3,5%
Sete Lagoas	16	2,8%
Pouso Alegre	13	2,3%
Uberaba	13	2,3%
Três Pontas	11	1,9%
Alfenas/Machado	10	1,7%
Divinópolis/S. A.Monte	8	1,4%
Sao Lourenco/Caxambu	8	1,4%
Ipatinga	7	1,2%
Lavras	7	1,2%
Sao Joao del Rei	7	1,2%
Araxa	6	1,0%
Governador Valadares	6	1,0%
Ituiutaba	6	1,0%
Patos de Minas	6	1,0%
Cons Lafaiete/Congonhas	5	0,9%
Frutal/Iturama	5	0,9%
Leopoldina/Cataguases	5	0,9%
Passos/Piumhi	5	0,9%
Vicosa	5	0,9%
Barbacena	4	0,7%
Coronel Fabriciano	4	0,7%
Itauna	4	0,7%
Pocos de Caldas	4	0,7%
Ponte Nova	4	0,7%
Vespasiano	4	0,7%
Formiga	3	0,5%
Guanhaes	3	0,5%
Guaxupe	3	0,5%
Itajuba	3	0,5%
Patrocínio/Monte Carmelo	3	0,5%
Sao Sebastiao do Paraiso	3	0,5%
Uba	3	0,5%
Carangola	2	0,3%
Caratinga	2	0,3%
Diamantina	2	0,3%
Itaobim	2	0,3%
Joao Monlevade	2	0,3%
M Novas/Turmalina/Capelin	2	0,3%
Muriae	2	0,3%
Pirapora	2	0,3%
S M.Suacui/S Joao Evang	2	0,3%
Sao Joao Nepomuceno/Bicas	2	0,3%

MICRORREGIÃO	CONFIRMADOS	PERCENTUAL
Três Corações	2	0,3%
Varginha	2	0,3%
Almenara	1	0,2%
Aracuai	1	0,2%
Itabira	1	0,2%
Itabirito	1	0,2%
Nanuque	1	0,2%
Para de Minas	1	0,2%
Sto Ant. Amparo/Campo Belo	1	0,2%
T Otoni/Malacac/Itambacur	1	0,2%
Unai	1	0,2%
GO	3	0,5%
PA	1	0,2%
RJ	1	0,2%
SP	1	0,2%
Outros países	5	0,9%
Total geral	575	100,0%

Fonte: Sinan-Web Influenza

(1) Dados parciais sujeitos a alteração/revisão até Sema 39/2009

Tabela 3. Casos confirmados de Influenza A/H1N1 segundo município de residência, Minas Gerais até SE 39/2009.

MUNICIPIO DE RESIDÊNCIA	CONFIRMADOS	PERCENTUAL
Belo Horizonte	204	35,5%
Uberlândia	20	3,5%
Contagem	18	3,1%
Juiz de Fora	18	3,1%
Betim	17	3,0%
Sete Lagoas	16	2,8%
Nova Lima	12	2,1%
Três Pontas	10	1,7%
Uberaba	9	1,6%
Ribeirão das Neves	8	1,4%
Sabará	7	1,2%
Santa Luzia	7	1,2%
Pouso Alegre	6	1,0%
São João del Rei	6	1,0%
Sarzedo	6	1,0%
Divinópolis	5	0,9%
Governador Valadares	5	0,9%
Ituiutaba	5	0,9%
Lavras	5	0,9%
Viçosa	5	0,9%
Alvinópolis	4	0,7%
Conceição das Alagoas	4	0,7%
Ibirité	4	0,7%
Ipatinga	4	0,7%
Itapagipe	4	0,7%

MUNICÍPIO DE RESIDÊNCIA	CONFIRMADOS	PERCENTUAL
Poços de Caldas	4	0,7%
Virginia	4	0,7%
Alfenas	3	0,5%
Araxá	3	0,5%
Barbacena	3	0,5%
Coronel Fabriciano	3	0,5%
Extrema	3	0,5%
Formiga	3	0,5%
Itaúna	3	0,5%
Rio Vermelho	3	0,5%
São Gotardo	3	0,5%
Bom Jardim de Minas	2	0,3%
Brumadinho	2	0,3%
Buritizeiro	2	0,3%
Caeté	2	0,3%
Carangola	2	0,3%
Carmo do Cajuru	2	0,3%
Carmo do Paranaíba	2	0,3%
Cataguases	2	0,3%
Conselheiro Lafaiete	2	0,3%
Diamantina	2	0,3%
Entre Rios de Minas	2	0,3%
Esmeraldas	2	0,3%
Guaxupé	2	0,3%
Ibiá	2	0,3%
Itinga	2	0,3%
João Monlevade	2	0,3%
Lambari	2	0,3%
Machado	2	0,3%
Mateus Leme	2	0,3%
Minas Novas	2	0,3%
Monte Carmelo	2	0,3%
Muriaé	2	0,3%
Palma	2	0,3%
São João Evangelista	2	0,3%
São Sebastião do Paraíso	2	0,3%
Serrania	2	0,3%
Três Corações	2	0,3%
Vespasiano	2	0,3%
Açucena	1	0,2%
Alterosa	1	0,2%
Antônio Carlos	1	0,2%
Araçuaí	1	0,2%
Araguari	1	0,2%
Arinos	1	0,2%
Barroso	1	0,2%
Boa Esperança	1	0,2%
Cambuí	1	0,2%
Campo do Meio	1	0,2%
Caratinga	1	0,2%

MUNICÍPIO DE RESIDÊNCIA	CONFIRMADOS	PERCENTUAL
Carmo da Mata	1	0,2%
Centralina	1	0,2%
Claraval	1	0,2%
Conceição da Aparecida	1	0,2%
Congonhal	1	0,2%
Coromandel	1	0,2%
Cruzília	1	0,2%
Delfinópolis	1	0,2%
Eloi Mendes	1	0,2%
Igarapé	1	0,2%
Ipaba	1	0,2%
Itabira	1	0,2%
Itabirito	1	0,2%
Itaguara	1	0,2%
Itajubá	1	0,2%
Itamogi	1	0,2%
Itaú de Minas	1	0,2%
Itutinga	1	0,2%
Jequitinhonha	1	0,2%
Juatuba	1	0,2%
Leopoldina	1	0,2%
Matozinhos	1	0,2%
Minduri	1	0,2%
Monte Sião	1	0,2%
Muzambinho	1	0,2%
Nanuque	1	0,2%
Nepomuceno	1	0,2%
Novo Cruzeiro	1	0,2%
Ouro Branco	1	0,2%
Paraisópolis	1	0,2%
Passos	1	0,2%
Patos de Minas	1	0,2%
Pedro Leopoldo	1	0,2%
Pequeri	1	0,2%
Pitangui	1	0,2%
Piumhi	1	0,2%
Prata	1	0,2%
Raposos	1	0,2%
Rio Acima	1	0,2%
Santa Juliana	1	0,2%
Santana do Paraíso	1	0,2%
Santo Antônio do Monte	1	0,2%
São Francisco de Sales	1	0,2%
São Gonçalo do Sapucaí	1	0,2%
São João Nepomuceno	1	0,2%
Sapucaí-Mirim	1	0,2%
Sobralia	1	0,2%
Timóteo	1	0,2%
Tocantins	1	0,2%
Ubá	1	0,2%

MUNICIPIO DE RESIDÊNCIA	CONFIRMADOS	PERCENTUAL
Ubaporanga	1	0,2%
Varginha	1	0,2%
Visconde do Rio Branco	1	0,2%
GO - CATALAO	1	0,2%
GO - PARANAIGUARA	2	0,3%
PA - BELEM	1	0,2%
RJ - SAO GONCALO	1	0,2%
SP - SAO PAULO	1	0,2%
Outros Países	5	0,9%
Total geral	575	100,0%

Fonte: Sinan-Web Influenza

(1) Dados parciais sujeitos a alteração/revisão até Sema 39/2009

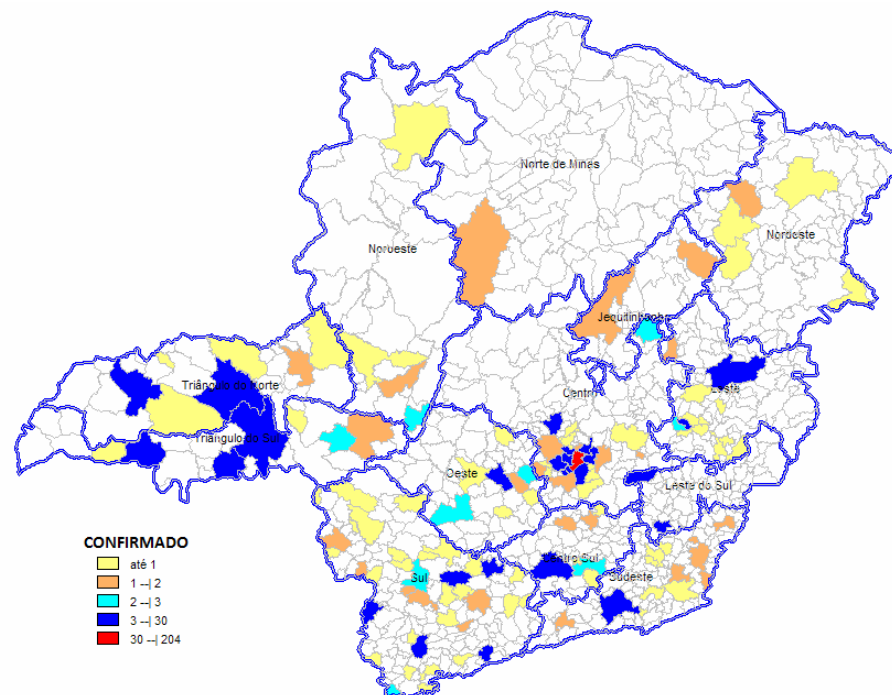


Figura 1.1 Casos confirmados de Influenza A/H1N1 segundo município de residência, Minas Gerais até SE 39/2009.

Fonte: Sinan-Web Influenza

(1) Dados parciais sujeitos a alteração/revisão até Sema 39/2009

Tabela 4. Casos confirmados de Influenza A/H1N1 segundo Macrorregião de residência, Minas Gerais até SE 39/2009.

MACRORREGIÃO	CONFIRMADOS	PERCENTUAL
Centro	322	56,0%
Sul	71	12,3%
Sudeste	34	5,9%
Triangulo do Norte	31	5,4%
Triangulo do Sul	24	4,2%
Leste	21	3,7%
Oeste	17	3,0%
Centro Sul	16	2,8%
Leste do Sul	9	1,6%
Noroeste	7	1,2%
Nordeste	6	1,0%
Jequitinhonha	4	0,7%
Norte de Minas	2	0,3%
GO	3	0,5%
PA	1	0,2%
RJ	1	0,2%
SP	1	0,2%
Outros Países	5	0,9%
Total geral	575	100,0%

Fonte: Sinan-Web Influenza

(1) Dados parciais sujeitos a alteração/revisão até Sema 38/2009

A distribuição por sexo mantém o padrão observado no Brasil e no restante do mundo, com ocorrência maior no sexo feminino, dos casos (Tabela 5).

Tabela 5. Casos confirmados de Influenza A/H1N1 por sexo, Minas Gerais até a semana 39 /2009.

SEXO	CONFIRMADOS	PERCENTUAL
FEMININO	318	55,3%
MASCULINO	257	44,7%
Total geral	575	100,0%

Fonte: Sinan-Web Influenza

(1) Dados parciais sujeitos a alteração/revisão até Sema 39/2009

Segundo a faixa etária, a maior proporção dos casos confirmados está concentrada nos intervalos de 20 a 39 anos de idade (44,5%), 40 a 59 anos (19,0%) e 05 a 09 (11,3%), este devido a surtos em comunidades escolares.

Tabela 6. Casos confirmados de Influenza A/H1N1 por faixa etária, Minas Gerais até a semana 39/2009.

FAIXA ETÁRIA	CONFIRMADOS	PERCENTUAL
<1 ano	22	3,8%
1 a 4 anos	27	4,7%
5 a 9 anos	65	11,3%
10 a 14 anos	50	8,7%
15 a 19 anos	30	5,2%
20 a 39 anos	256	44,5%
40 a 59 anos	109	19,0%
60 e mais	16	2,8%
TOTAL GERAL	575	100,0%

Fonte: Sinan-Web Influenza

(1) Dados parciais sujeitos a alteração/revisão até Sema 39/2009

(2) Dos casos confirmados 41,3% (205), tinham fator de risco.

Tabela 7. Casos confirmados de Influenza A/H1N1 segundo fator de risco declarado, Minas Gerais até a semana 39/2009.

Fator de Risco	CONFIRMADOS	PERCENTUAL
Outras Comorbidades	120	20,9%
Imunodeprimido	32	5,6%
Pneumopatas Crônica	33	5,7%
Cardiopatias Crônicas	31	5,4%
Tabagismo	15	2,6%
Gestantes	15	2,6%
Doença Metabólica Crônica	14	2,4%
Obesidade	8	1,4%
Renal Crônico	7	1,2%
Hemoglobinopatia	2	0,3%
<i>∑ Casos com Fatores risco declarado</i>	<i>203</i>	<i>35,3%</i>
<i>∑ sem fator de risco declarado</i>	<i>372</i>	<i>64,7%</i>
TOTAL GERAL	575	100,0%

Fonte: Sinan-Web Influenza

(1) Dados parciais sujeitos a alteração/revisão até Sema 39/2009

(2) São considerados número de casos com fator de risco e alguns têm mais de um fator de risco.

Tabela 8. Óbitos por influenza A/H1N1 por semana epidemiológica, Minas Gerais, até a semana epidemiológica 39/2009.

SEMANA EPIDEMIOLÓGICA	CONFIRMADO	%
29	1	1%
30	5	5%
31	8	8%
32	14	13%
33	19	18%
34	13	13%
35	14	13%
36	15	14%
37	11	11%
38	1	1%
39	2	2%
40	1	1%
TOTAL GERAL	104	100%

Óbitos confirmados por H1N1 por semana epidemiológica

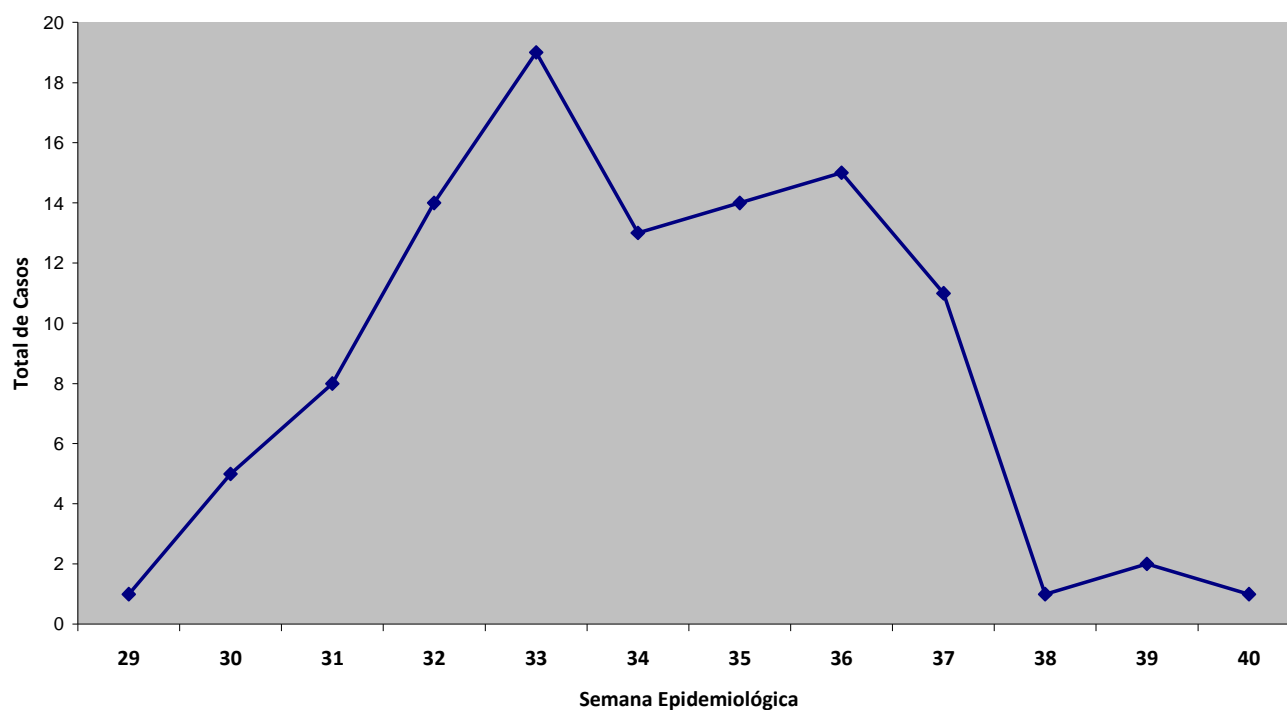


Tabela 9. Óbitos por influenza A/H1N1 por local de residência, Minas Gerais, até a semana epidemiológica 39/2009.

RESIDENCIA	CONFIRMADO	%
ALFENAS	1	1,0%
ALTEROSA	1	1,0%
ANTONIO CARLOS	1	1,0%
ARAÇUAI	1	1,0%
ARAXÁ	1	1,0%
AREADO	1	1,0%
BARROSO	1	1,0%
BELO HORIZONTE	5	4,8%
BELO HORIZONTE(ÓBITO EM PE)	1	1,0%
BETIM	2	1,9%
BOA ESPERANÇA	1	1,0%
BRUMADINHO	1	1,0%
CAETÉ	1	1,0%
CAMPO DO MEIO	1	1,0%
CARMO DA MATA	1	1,0%
CARMO DO CAJURU	1	1,0%
CATAGUASES	2	1,9%
CATALÃO - GO	1	1,0%
CONCEIÇÃO DA APARECIDA	1	1,0%
CONGONHAL	1	1,0%
CONSELHEIRO LAFAIETE	1	1,0%
CONTAGEM	2	1,9%
COROMANDEL	1	1,0%
CORONEL FABRICIANO	1	1,0%
DELFINÓPOLIS	1	1,0%
DIVINÓPOLIS	2	1,9%
ERVALIA	1	1,0%
ESMERALDAS	1	1,0%
FERVEDOURO	1	1,0%
IBIÁ	1	1,0%
IBIRITÉ	1	1,0%
IPABA	1	1,0%
IPATINGA	1	1,0%
ITAGUARA	1	1,0%
ITAMOGI	1	1,0%
ITAÚNA	1	1,0%
ITUIUTABA	2	1,9%
ITUTINGA	1	1,0%
JANUÁRIA	1	1,0%
JOÃO MONLEVADE	1	1,0%
JUATUBA	1	1,0%
JUIZ DE FORA	2	1,9%
LAVRAS	2	1,9%
LEOPOLDINA	1	1,0%
MATEUS LEME	1	1,0%
MATOZINHOS	1	1,0%
MINDURI	1	1,0%
MONTE CARMELO	2	1,9%
MURIAÉ	1	1,0%
MUZAMBINHO	1	1,0%
NOVA LIMA	2	1,9%
OURO FINO	1	1,0%
PADRE PARAÍSO	1	1,0%
PALMA	1	1,0%
PARA DE MINAS	1	1,0%
PARANAIGUARA-GO	1	1,0%
POÇOS DE CALDAS	2	1,9%

RESIDENCIA	CONFIRMADO	%
POÇOS DE CALDAS(ÓBITO EM SP)	1	1,0%
RIBEIRÃO DAS NEVES	1	1,0%
SABARÁ	1	1,0%
SANTA LUZIA	1	1,0%
SANTO ANTÔNIO DO MONTE	1	1,0%
SÃO GOTARDO	1	1,0%
SÃO JOSE DA SOLEDADE	1	1,0%
SÃO SEBASTIÃO DO PARAÍSO	1	1,0%
SERRANIA	1	1,0%
SETE LAGOAS	1	1,0%
SOBRALIA	1	1,0%
TRÊS PONTAS	2	1,9%
TUPACIGUARA	1	1,0%
UBAPORANGA	1	1,0%
UBERABA	6	5,8%
UBERLÂNDIA	6	5,8%
UBERLÂNDIA(ÓBITO EM SP)	1	1,0%
VIÇOSA	2	1,9%
VIRGINIA	2	1,9%
VIRGINIA(ÓBITO EM SP)	1	1,0%
TOTAL GERAL	104	100,0%

Distribuição dos óbitos confirmados por H1N1 por município de residência

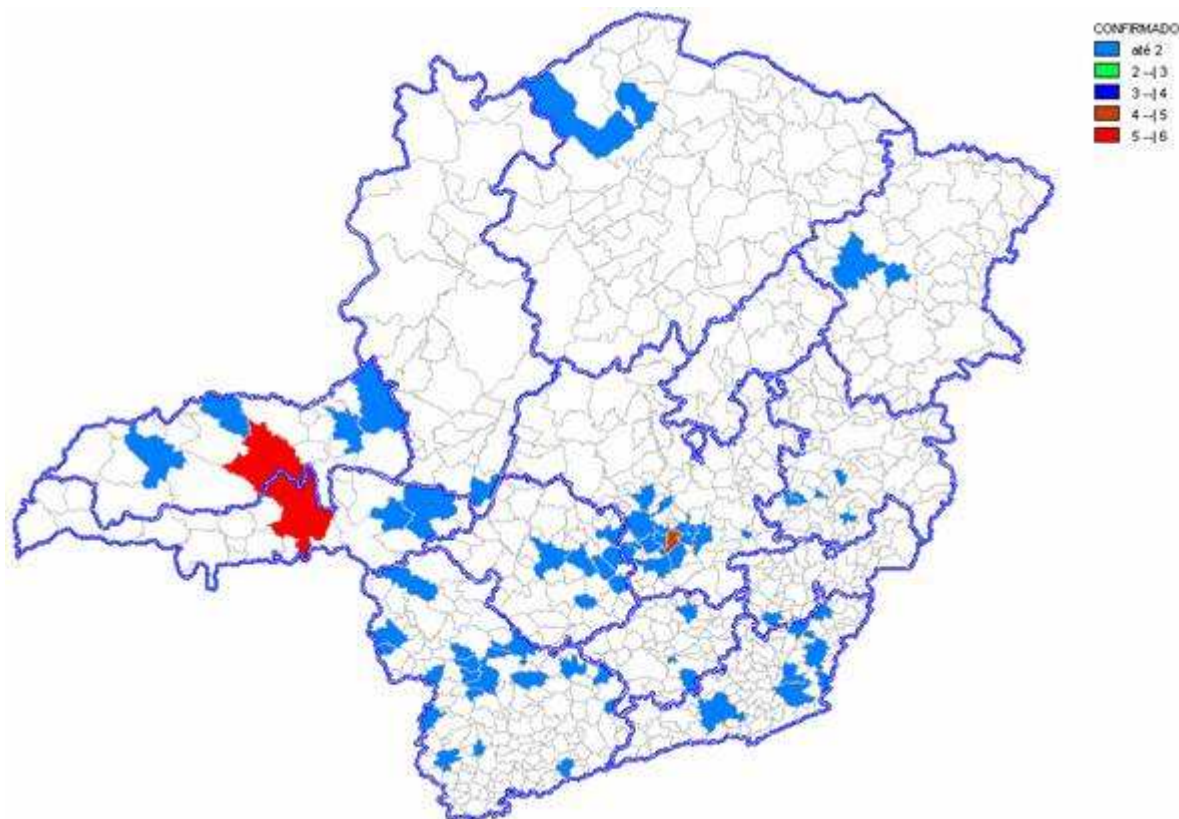


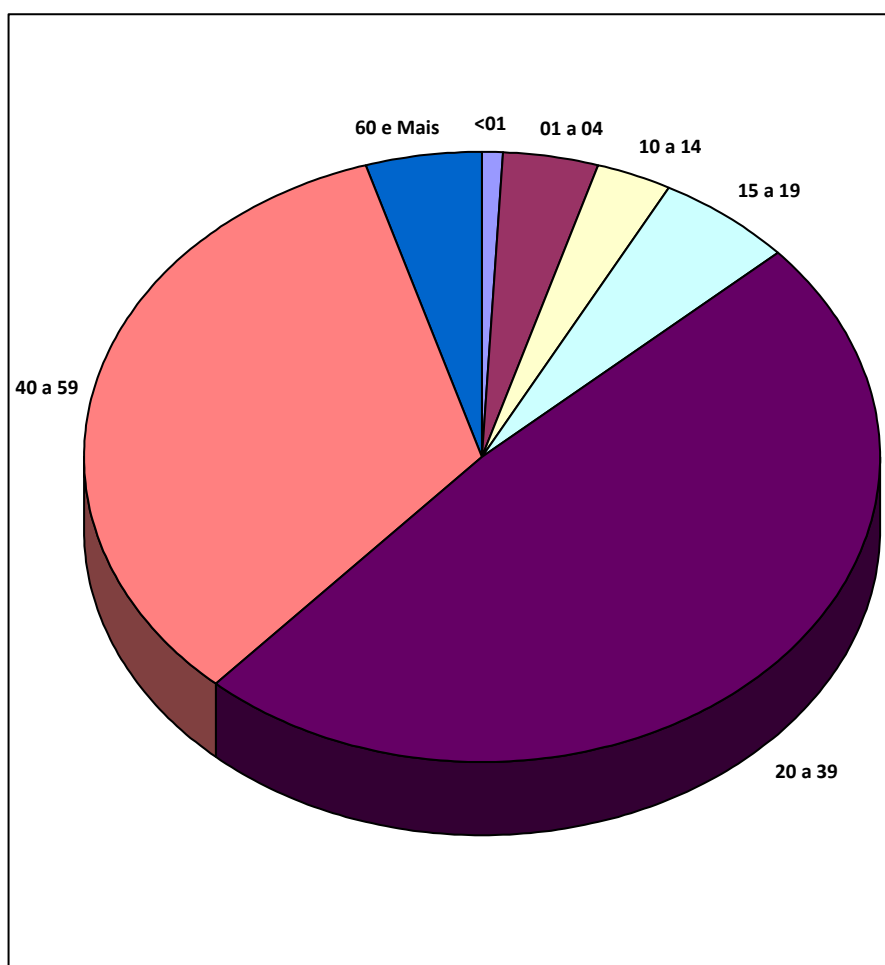
Tabela 9 - Óbitos por influenza A H1/N1 segundo sexo, Minas Gerais.

SEXO	CONFIRMADO	%
FEMININO	57	55%
MASCULINO	47	45%
TOTAL GERAL	104	100%

FORNTE: CDAT/GVE/SE/SVS/SES-MG

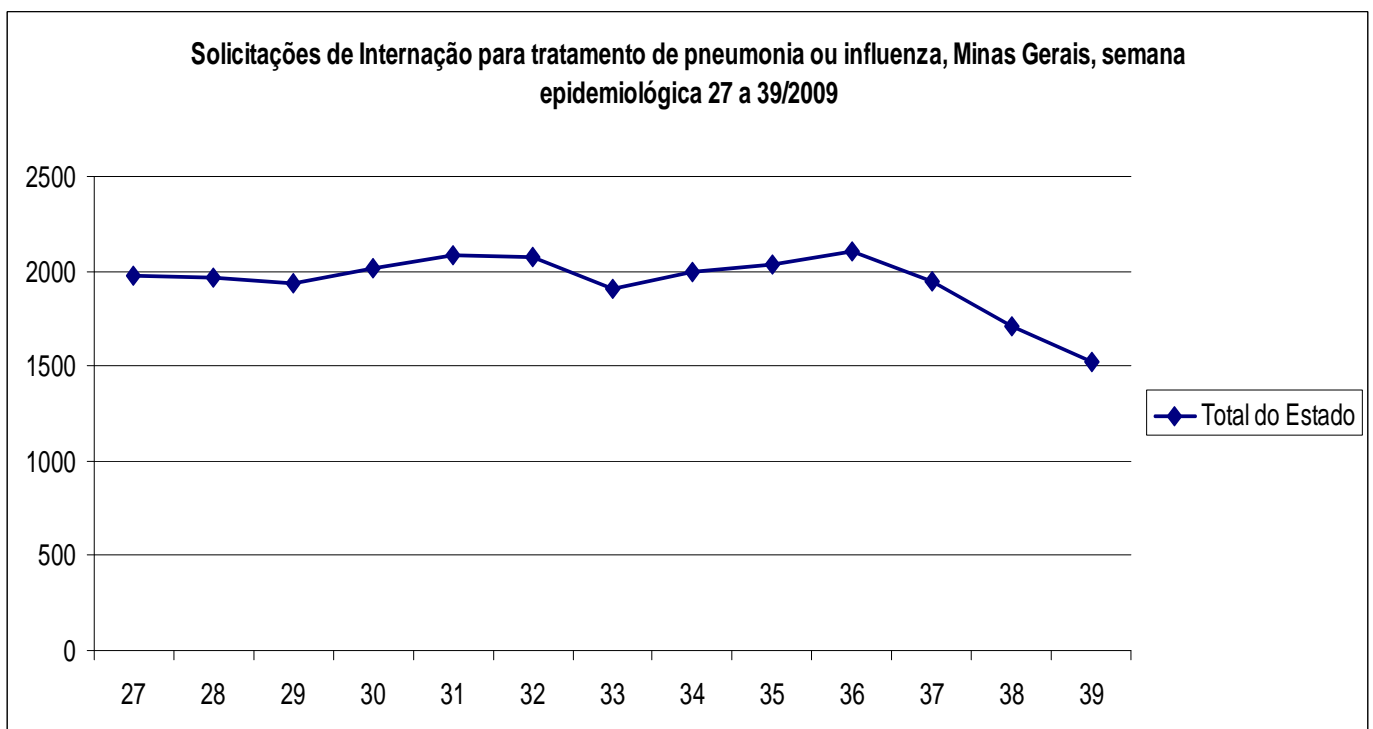
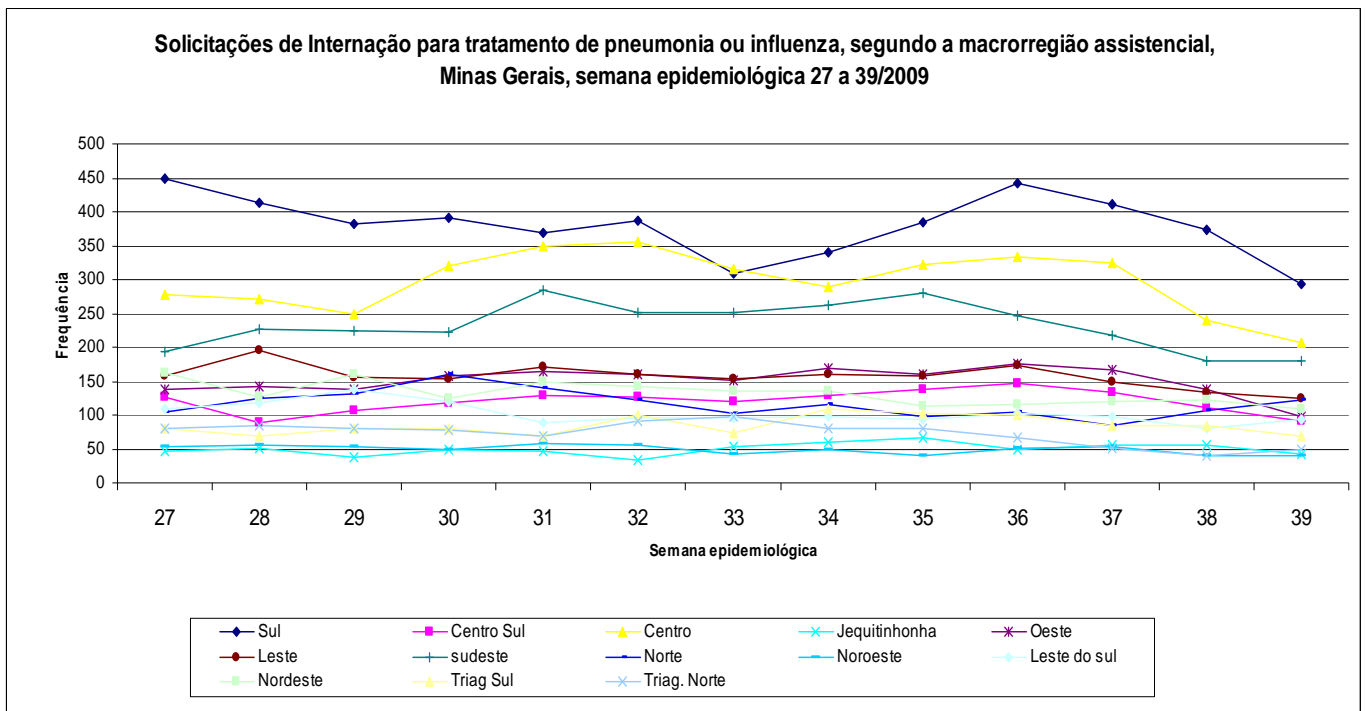
Tabela 10 – Óbitos por influenza A H1/N1 segundo idade, Minas Gerais, até semana epidemiológica 39/2009.

IDADE	CONFIRMADO	%
<01	1	1%
01 a 04	4	4%
10 a 14	3	3%
15 a 19	6	6%
20 a 39	50	48%
40 a 59	35	34%
60 e Mais	5	5%
TOTAL GERAL	104	100%

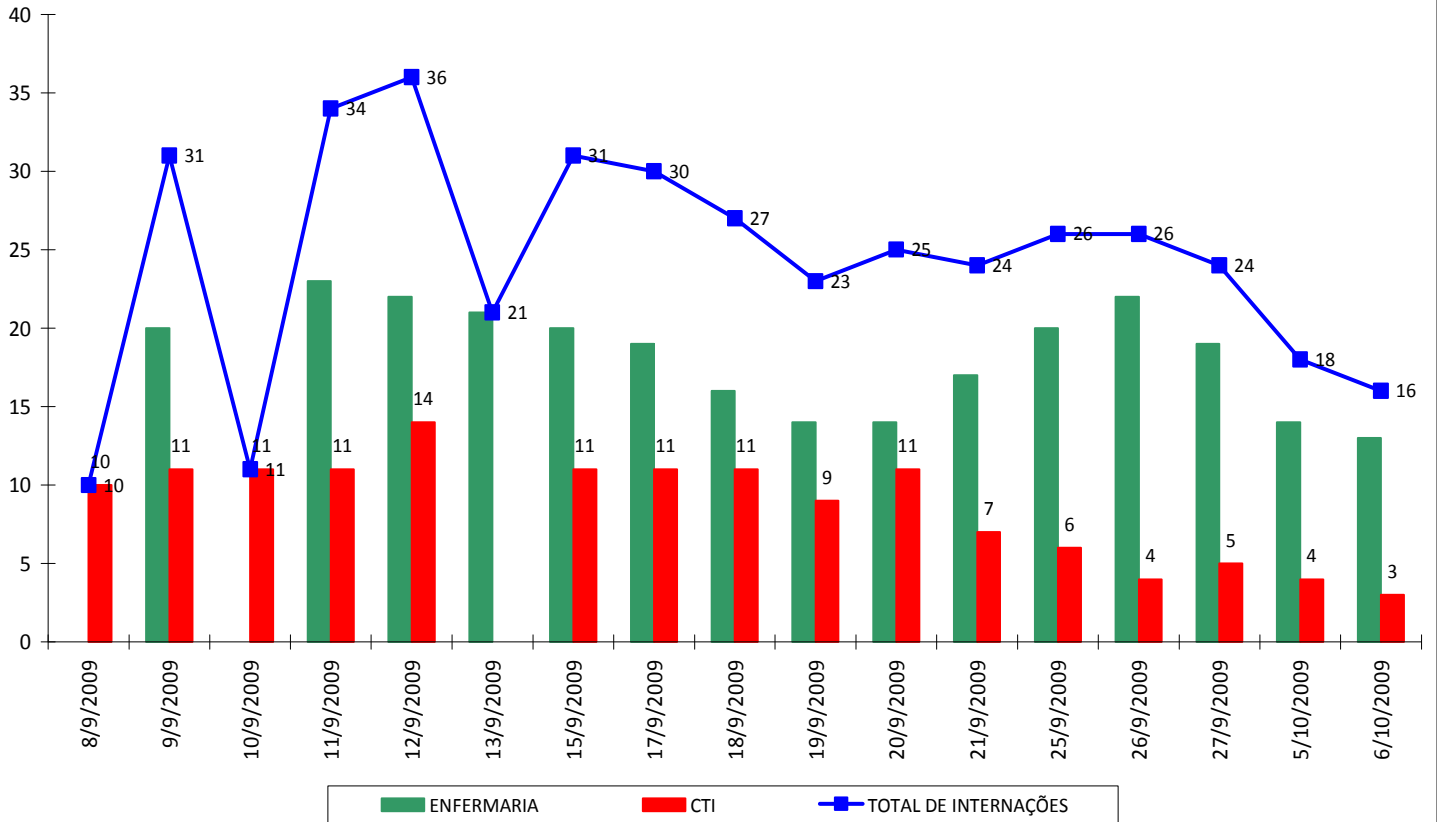


EVOLUÇÃO DAS SOLICITAÇÕES DE INTERNAÇÃO PARA TRATAMENTO DE PNEUMONIA/INFLUENZA REALIZADAS NO ESTADO DE MINAS GERAIS EM 2009

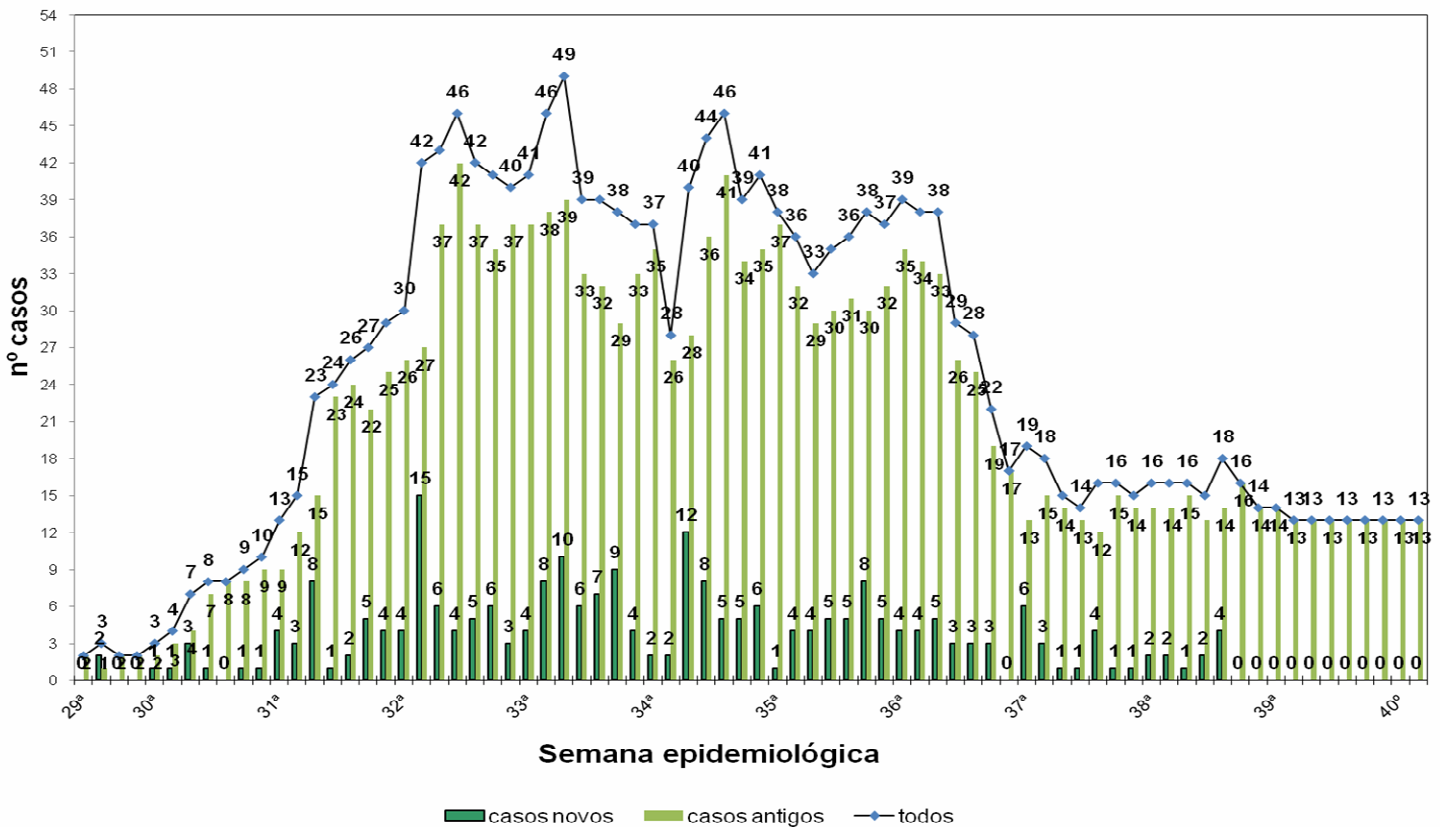
Este documento contém os gráficos de Evolução das Solicitações de Internação para tratamento de pneumonia/influenza no estado de Minas Gerais, no ano de 2009 (foi utilizado como filtro o código da Tabela Unificada de Procedimentos, Medicamentos e OPM do SUS para Tratamento de Pneumonia ou Influenza (Gripe) – 0303140151), através de relatórios gerados no software de regulação assistencial do estado, SUSFácil/MG. É importante ressaltar que as solicitações dos municípios de Uberlândia e Belo Horizonte não são através do SUSFÁCIL/MG e, portanto não estão na base de dados considerada.



**Número de internações em enfermaria e Unidade de Tratamento Intensivo
Hospital Eduardo de Menezes - período de 08 a 06/10/2009**



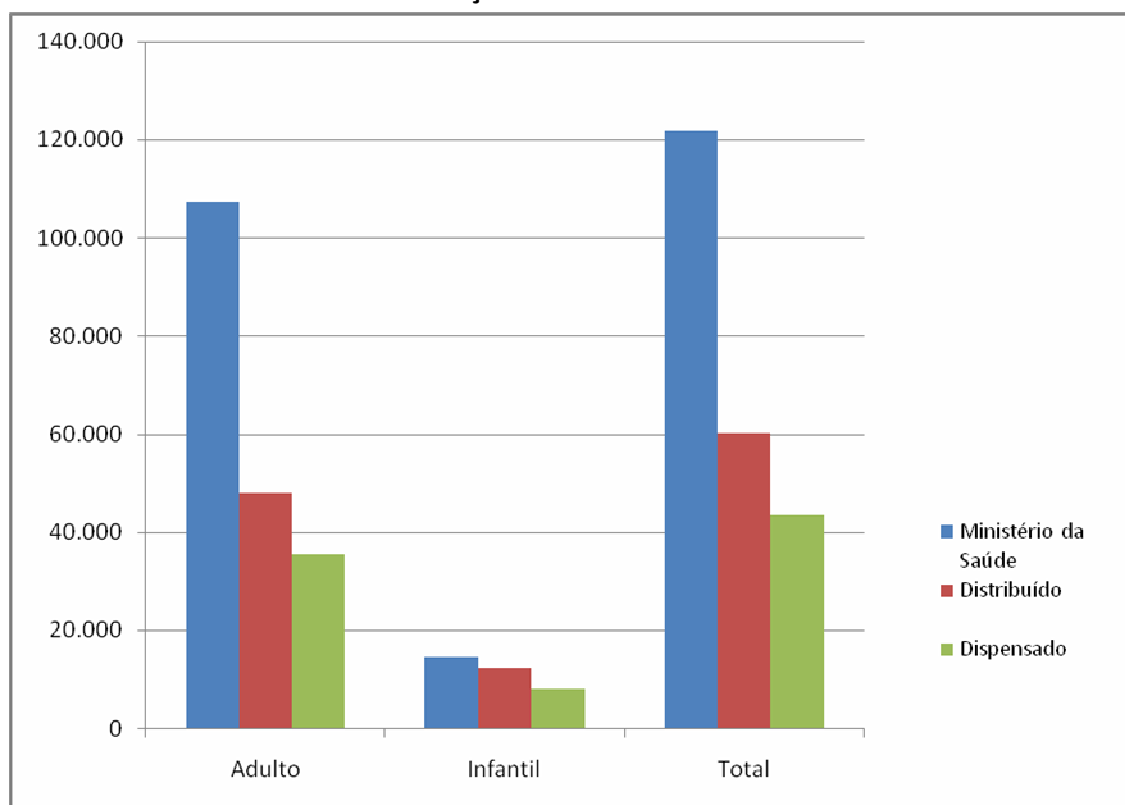
**UNIMED-BH: Controle de Casos Internados _Influenza A (H1N1)
05.10.2009 atualização com os dados até 16h.**



Assistência Farmacêutica para Influenza A H1N1

Até o dia 05 de outubro de 2009, a Secretaria de Estado de Saúde de Minas Gerais (SES/MG) recebeu do Ministério da Saúde (MS) 121.780 tratamentos do medicamento Oseltamivir, desses 107.310 são tratamentos adultos e 14.470 são infantis. Dos tratamentos infantis, 14 mil veio na forma de matéria-prima que foi processado pela Fundação Ezequiel Dias (Funed). A SES/MG já distribuiu 47.902 tratamentos adultos e 12.184 infantis, emprestou à Secretaria de Estado da Saúde de Goiás 500 tratamentos infantis (Gráfico 01), totalizando 60.586 tratamentos distribuídos.

Gráfico 01 – Movimentação do medicamento oseltamivir em Minas Gerais.



Fonte: Almoxarifado SES/MG e Superintendência de Assistência Farmacêutica/SES/MG

Dados até 05/10/2009.

A Tabela 01 mostra o quantitativo de medicamento enviado para as 28 Gerências Regionais de Saúde de Minas Gerais, para a Secretaria Municipal de Saúde de Belo Horizonte e para a rede FHEMIG, assim como a quantidade dispensada até o dia 05/10/09. Foram contabilizadas 43.468 dispensações do Oseltamivir, destes 35.515 foram adultos e 7.953 infantis.

Tabela 01 – Distribuição e dispensação do medicamento Oseltamivir em Minas Gerais.

Unidade	Distribuição em tratamentos		Dispensados em tratamentos	
	Apresentação cap 75mg	Apresentação solução oral	Apresentação cap 75mg	Apresentação solução oral
GRS Alfenas	871	332	736	170
GRS Barbacena	634	91	586	51
GRS Belo Horizonte	14.180	5.985	12.310	4.045
SMS PBH Belo Horizonte	5.072	1.143	2.242	728
FHEMIG	3.534	350	1.551	341
GRS Coronel Fabriciano	873	81	692	37
GRS Diamantina	1.055	221	1.041	178
GRS Divinópolis	2.552	691	2.122	370
GRS Governador Valadares	933	185	690	88
GRS Itabira	804	264	50	674
GRS Ituiutaba	621	70	485	41
GRS Januária	411	42	305	1
GRS Juiz de Fora	1.690	337	1.664	241
GRS Leopoldina	467	100	413	9
GRS Manhumirim	426	81	300	40
GRS Montes Claros	1.384	46	1.147	0
GRS Passos	628	90	606	70
GRS Patos de Minas	394	97	330	67
GRS Pedra Azul	413	42	304	0
GRS Pirapora	211	41	136	1
GRS Ponte Nova	740	44	521	27
GRS Pouso Alegre	693	148	620	58
GRS São João Del Rey	634	114	423	58
GRS Sete Lagoas	619	127	540	100
GRS Teófilo Otoni	984	59	744	26
GRS Ubá	479	84	322	44
GRS Uberaba	1.485	184	1.096	124
GRS Uberlândia	2.257	343	1.806	191
SMS Uberlândia	1.000	200	11	3
GRS Unaí	322	41	236	0
GRS Varginha	1.534	207	1.484	169

Fonte: Almoarifado SES/MG e Superintendência de Assistência Farmacêutica/SES/MG

Dados até 05/10/2009.

Na figura 1 e 2, pode se visualizar melhor a distribuição e dispensações respectivamente do oseltamivir para as Gerências Regionais de Saúde de Minas Gerais.

Figura 01: Tratamentos de Oseltamivir distribuídos por GRS em Minas Gerais até 05/10/09.

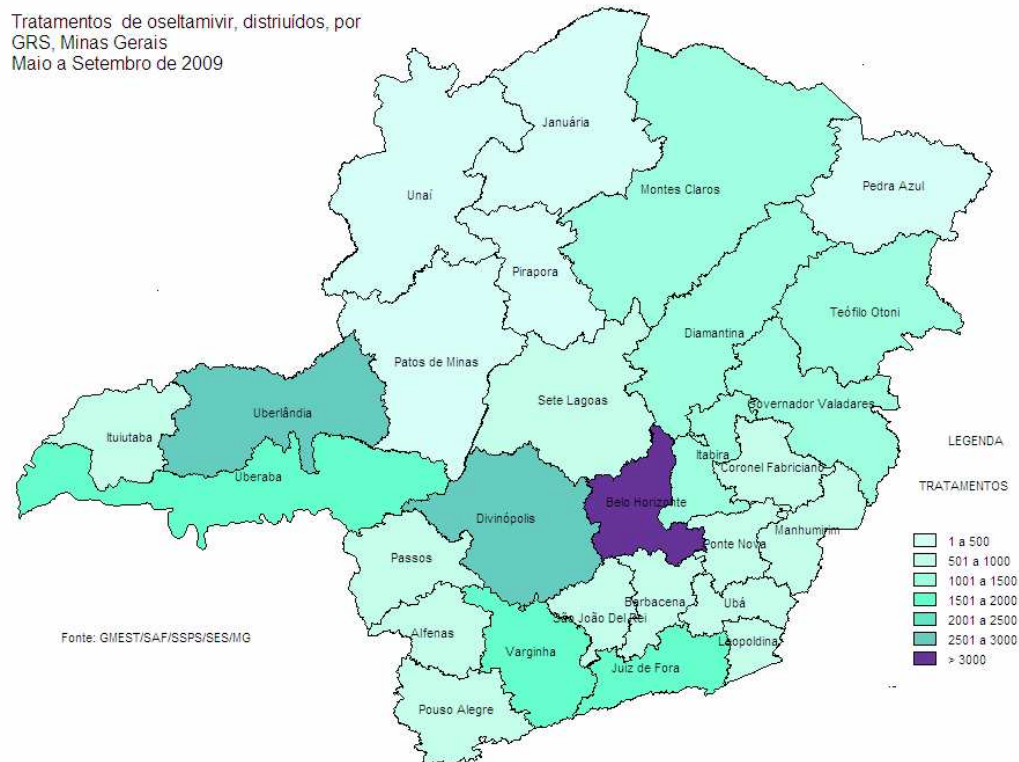
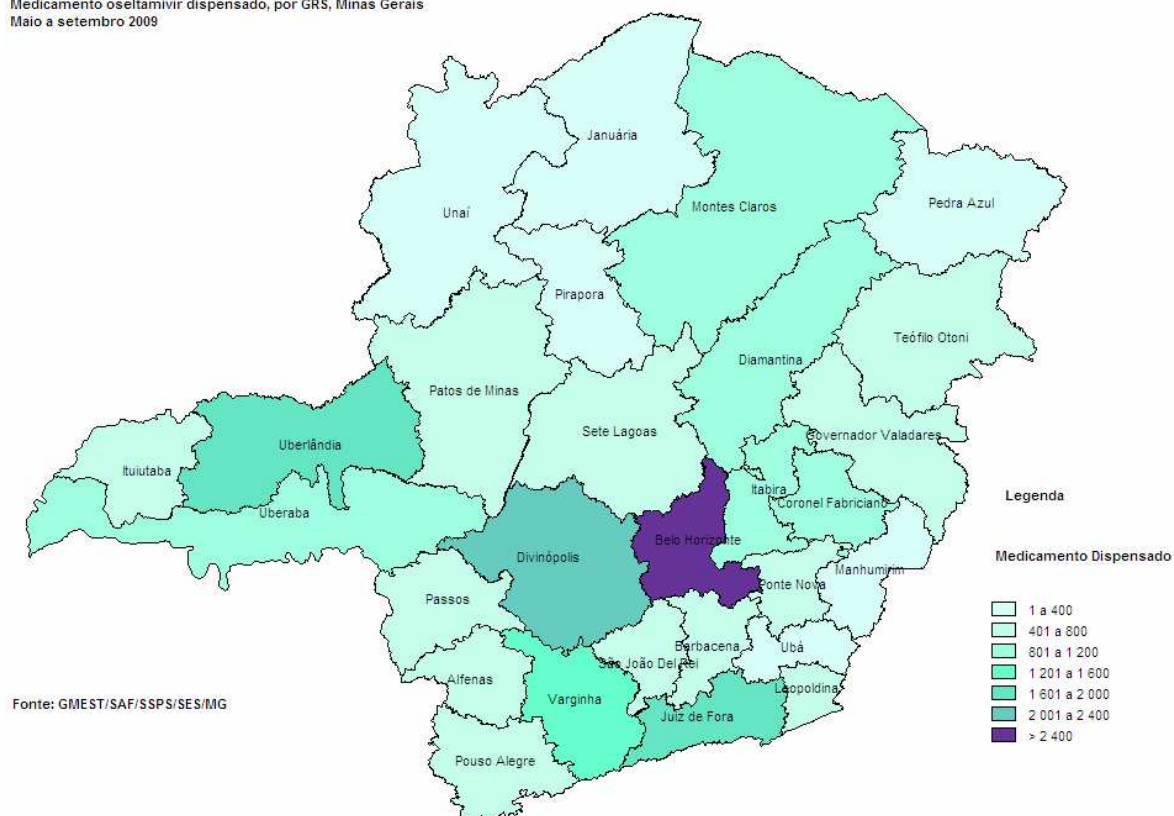


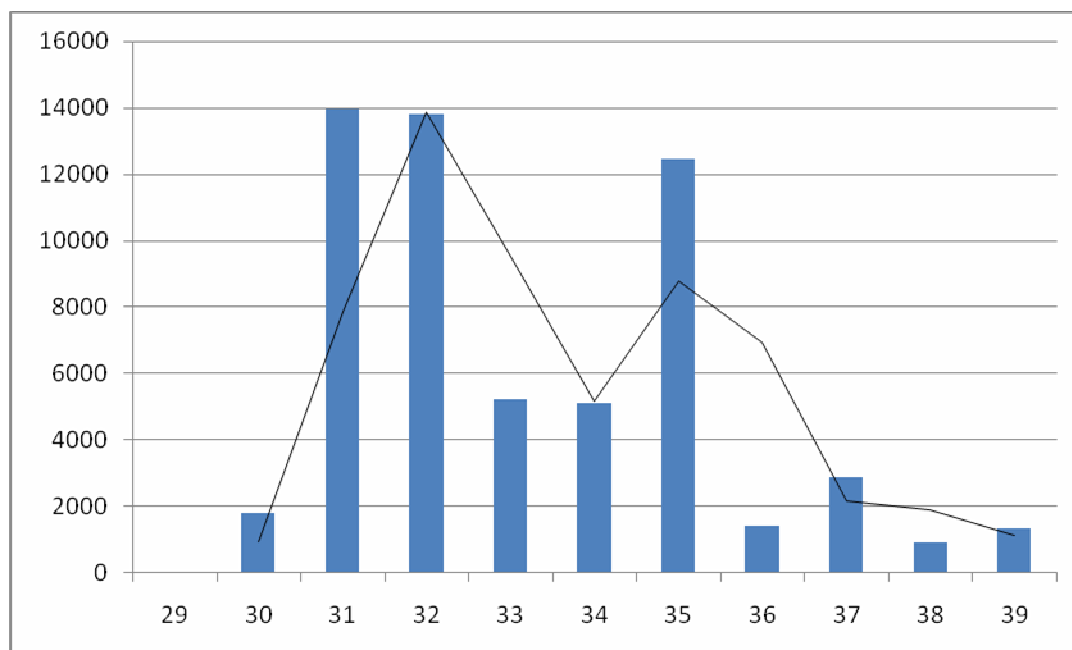
Figura 02: Tratamentos de Oseltamivir dispensados por GRS em Minas Gerais até 05/10/09

Medicamento oseltamivir dispensado, por GRS, Minas Gerais
Maio a setembro 2009



A distribuição do Oseltamivir para as GRS tem diminuído nas últimas 05 semanas, o que pode ser verificado no gráfico 02. Na semana epidemiológica de número 35 ocorreu um pequeno aumento devido ao envio de tratamentos aos municípios da região metropolitana que passaram a dispensar o medicamento a partir do dia 04 de setembro.

Gráfico 02 – Distribuição do medicamento oseltamivir em Minas Gerais por semana epidemiológica



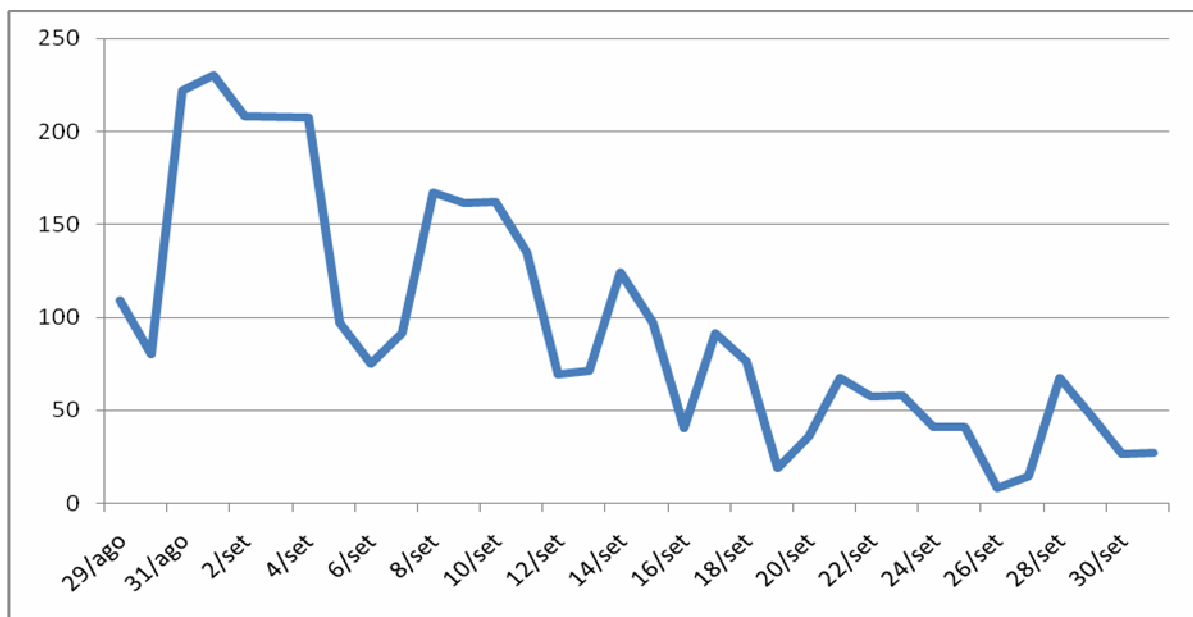
Fonte: Almoarifado SES/MG e Superintendência de Assistência Farmacêutica/SES/MG

Dados até 05/10/2009.

A dispensação do Oseltamivir na Região Metropolitana de Belo Horizonte está ocorrendo na Farmácia de Dispensação de Medicamento de Alto custo da GRS BH, das 7:30 às 22:00 hs. Ocorrem nos hospitais das Clínicas, Eduardo de Menezes, Polícia Militar e IPSEMG, os quais são responsáveis pelos plantões noturno e finais de semana, desde o dia 05/10/09. Nas Secretarias Municipais de Saúde de BH, Contagem, Pedro Leopoldo, Betim, Ibirité, Santa Luzia, Ribeirão das Neves e Ouro Preto.

Com a descentralização da dispensação, que ocorreu no dia 04/09, verifica-se uma diminuição no atendimento realizado pela Farmácia de Alto Custo da GRS BH, conforme gráfico 03.

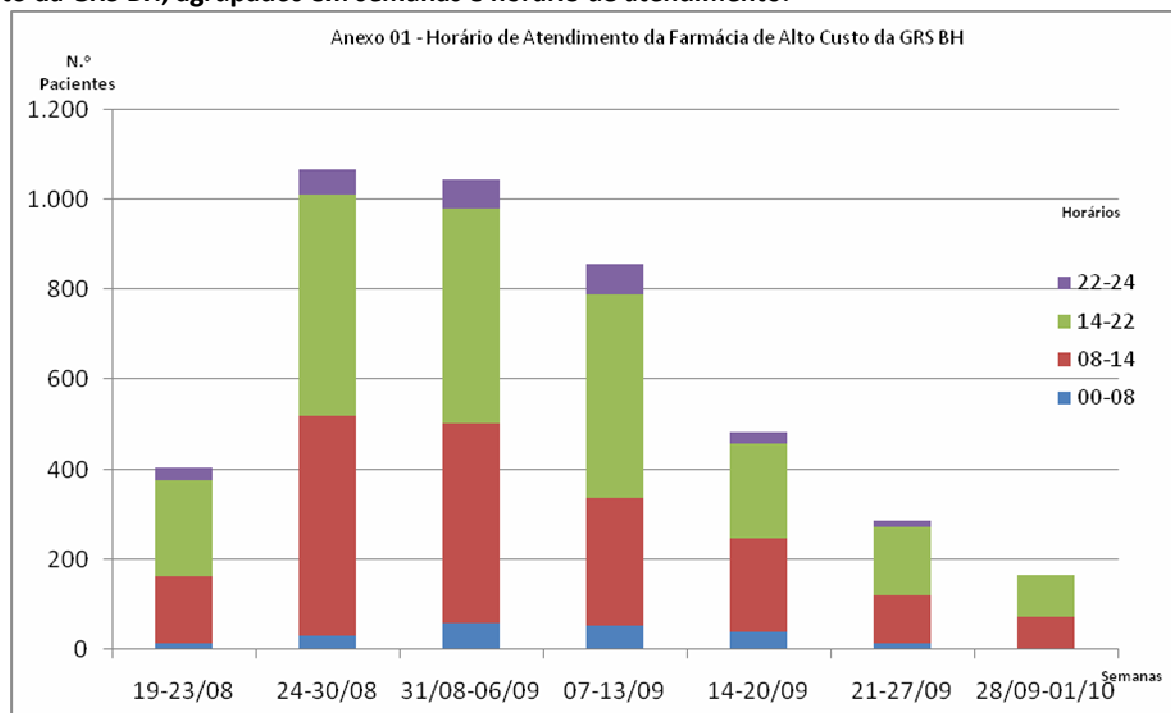
Gráfico 03: Número de Pacientes Atendidos na Farmácia de Dispensação de Medicamentos de Alto Custo da GRS BH no período de 19/08 a 01/10.



Fonte: Farmácia de Dispensação de Medicamentos de Alto Custo da GRS BH

O gráfico 04 mostra os horários de atendimentos realizados pela farmácia de alto custo da GRS BH por horário de atendimento.

Gráfico 04: Número de pacientes atendidos na Farmácia de Dispensação de Medicamentos de Alto Custo da GRS BH, agrupados em semanas e horário de atendimento.

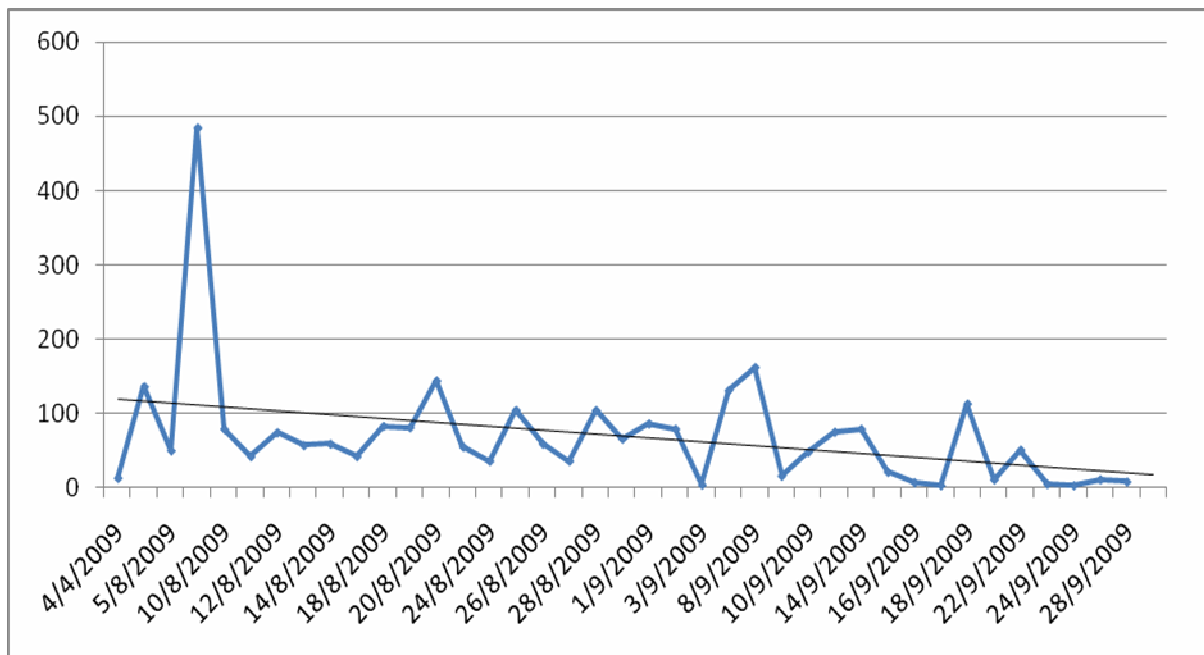


Fonte: Farmácia de Dispensação de Medicamentos de Alto Custo da GRS BH

A SES/MG distribui o oseltamivir diretamente para a Secretaria Municipal de Saúde (SMS) de Belo Horizonte, que por sua vez realiza a dispensação aos seus usuários e distribui aos hospitais da rede particular do seu município.

O gráfico 05 mostra a distribuição interna do medicamento no município de Belo Horizonte.

Gráfico 05: Distribuição do oseltamivir no Município de Belo horizonte



Fonte: SMS de Belo horizonte

EQUIPE DE ELABORAÇÃO

COORDENAÇÃO DE DOENÇAS E AGRAVOS TRANSMISSÍVEIS

SUPERINTENDÊNCIA DE EPIDEMIOLOGIA

Márcia Regina Cortez

Jandira Campos Lemos

Gilmar Jose C. Rodrigues

Fárlen M. Pereira

GERÊNCIA DE REGULAÇÃO ASSISTENCIAL

Jordânia Carolina de Oliveira

SUPERINTENDÊNCIA DE ASSISTÊNCIA FARMACÊUTICA/GMEST

Ronald Garcia Dias

Wenderson Walla Andrade

ASSOCIAÇÃO MINEIRA DE HOSPITAIS

GABINETE DE ACOMPANHAMENTO DA INFLUENZA A H1N1 DA UNIMED - BH